



socrate^{open}
powered by **Compiere**

Prezentare generală

SocrateOpen powered by Compiere Open source ERP&CRM

SocrateOpen – scurtă introducere

SocrateOpen ERP&CRM este o soluție software pentru managementul afacerilor, care cuprinde în același pachet atât funcționalități de gestiune economică, cât și gestiune a relațiilor cu clienții, gestiune de site-uri și un magazin virtual.

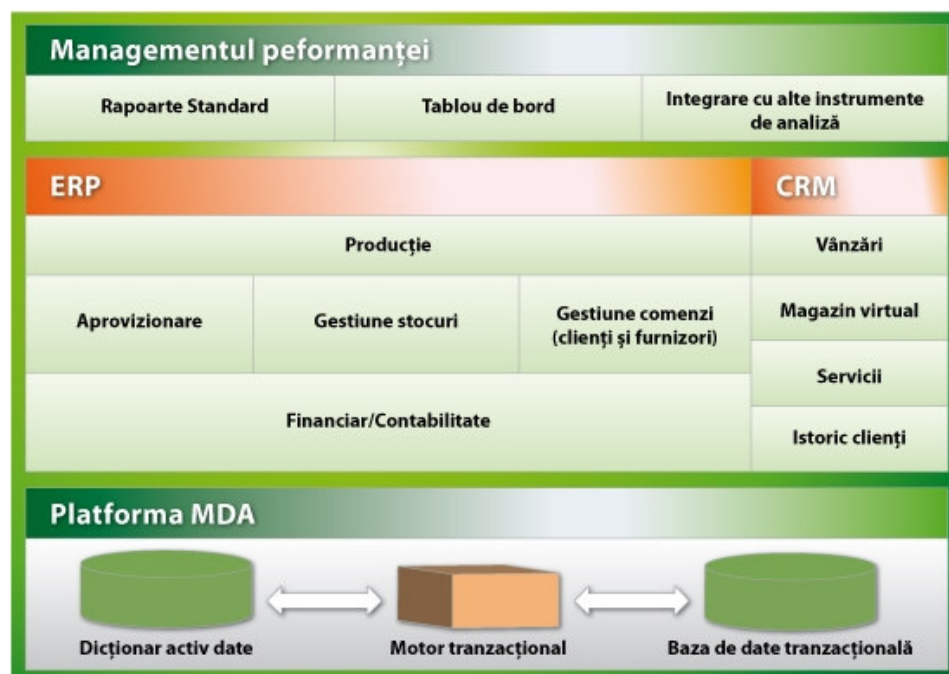
SocrateOpen are la bază sistemul american Compiere, și este dezvoltat și susținut prin servicii profesionale de consultanță, suport tehnic și implementare, în România, de BITSSoftware, în calitate de Partener Autorizat Consona.

Inițial dezvoltat pentru a răspunde cerințelor organizațiilor din distribuție, servicii și retail, SocrateOpen este utilizat acum și în construcții, producție și telecomunicații de companii medii și mari.

SocrateOpen este o soluție complet integrată, ușor de utilizat, care răspunde 100% legislației românești, dar poate fi utilizată în același timp de companii din întreaga lume. În comparație cu sistemele tradiționale, SocrateOpen a fost creat astfel încât să reflecte procesele de afaceri din organizație, și este oferit ca sistem complet integrat, și nu ca o serie de module cuplate, între care au loc transferuri de date. Integrarea se aplică atât funcționalităților de gestiune a relațiilor cu clienții, cât și gestiunii de site-uri, și funcționalităților tradiționale de gestiune economică.

Funcționalitate business bogată și integrată

SocrateOpen vine cu un set bogat și larg de funcționalități de business integrate. Capabilitățile sale ca ERP includ: management financiar contabil global, cumpărări, aprovizionare, comenzi clienți, vânzări, mijloace fixe, gestiune proiecte, producție și depozite. Capabilitățile de CRM utilizează informațiile despre clienți pentru automatizarea vânzărilor și a proceselor de service/relații cu clienții. SocrateOpen include de asemenea un magazin virtual și o interfață POS. Capabilitățile referitoare la Managementul Performanței includ o multitudine de rapoarte financiare și manageriale, permițându-vă astfel să luați decizii pe baza unor informații reale și să creșteți veniturile și profitul.



Toate aceste capabilități vă sunt oferite imediat. Implementați în conformitate cu nevoile dumneavoastră urgente de business, și aveți posibilitatea de a implementa procese adiționale de business mai târziu. Și nu trebuie să vă faceți griji că veți crește mai mult decât SocrateOpen. Ați ales o platformă disponibilă la nivel global tuturor firmelor indiferent de mărime, ceea ce vă dă siguranța că sistemul dumneavoastră ERP poate crește o dată cu firma, atât în ceea ce privește volumul în creștere de tranzacții dar și complexitatea susținerii nevoilor de business ale unei companii globale.

Depășind etapa... Aplicațiilor STATICE

SocrateOpen depășește tipul aplicațiilor tradiționale STATICE, comun majorității aplicațiilor ERP de astăzi. Aplicațiile statice sunt compuse din bucăți de programe complicate compuse din milioane de rânduri de cod de a treia generație. Ele utilizează o arhitectură inflexibilă care îmbină logica de aplicație, reguli de business și customizări specifice companiilor într-o bază singulară de cod. Customizarea aplicațiilor statice pentru a răspunde nevoilor unice de business este o grijă importantă pentru conducerea unei firme. De fapt, toate schimbările făcute aplicațiilor statice reprezintă proiecte majore care necesită personal cu înaltă calificare și resurse importante. Mai mult, actualizarea soluției customizate cu versiunile noi ale aplicației statice necesită același personal cu înaltă calificare care să re-implementeze adaptările specifice la fiecare publicare de versiune nouă. Pentru a evita riscul și cheltuielile determinate de aplicațiile statice, multe afaceri aleg să implementeze funcționalitățile inițiale și să modifice procesele de afaceri astfel încât să se potrivească softului. În timp ce această strategie minimizează riscurile financiare, limitează de asemenea și beneficiile care s-ar putea obține din implementarea unei soluții ERP.

Generația nouă... Aplicațiile DINAMICE

SocrateOpen este o aplicație DINAMICĂ – foarte flexibilă și ușor de adaptat fără efort de programare – prima de acest gen în industria de ERP. Generația nouă de soluții de business permite modificarea rapidă cu costuri mult mai mici și risc scăzut.

SocrateOpen se bazează pe o platformă revoluționară care simplifică și grăbește dezvoltarea și apoi modificarea și adaptarea aplicației. Sistemul utilizează o Arhitectură Obiect, unde fiecare obiect este independent de alte posibile obiecte, incluzându-se aici și decuplarea tranzacțiilor.

SocrateOpen este dezvoltat având la baza o platformă MDP - Model Driven Platform, compusă din Dicționarul aplicației, Motorul Tranzacțional și Baza de date tranzacțională. În dicționarul aplicației se păstrează meta datele precum ferestre, câmpuri, procese, rapoarte, structura bazei de date. Baza de date tranzacțională este locul în care se păstrează tranzacțiile (ca spre exemplu factura) și partea de inițializare a sistemului. Motorul tranzacțional face legătura între logica de business definită în Dicționarul Aplicației și datele care se tranzacționează din baza de date tranzacțională și cerințele utilizatorului.

Ce este important în acest model este că logica de business este păstrată într-un dicționar al aplicației, și nu este hard codată într-un program. La inițializarea sistemului, motorul tranzacțional citește și scrie informațiile din Dicționarul aplicației și din baza de date tranzacțională și utilizează logica de business pentru a asambla ferestrele și datele și prezintă rezultatele utilizatorului.

O schimbare adițională adusă de arhitectura SocrateOpen este aceea că soluțiile customizate SocrateOpen pot fi automat actualizate la ultima versiune de software publicată. Adaptările specifice afacerii sunt separate de funcționalitatea de bază SocrateOpen în Dicționarul Activ de Date. Tehnologia SocrateOpen de upgradare automată actualizează softul de bază SocrateOpen pentru a include ultimele funcționalități, păstrând în același timp customizările în Dicționarul Aplicației. Acest progres tehnologic rezolvă majoritatea problemelor care pot apare la modificarea altor pachete ale

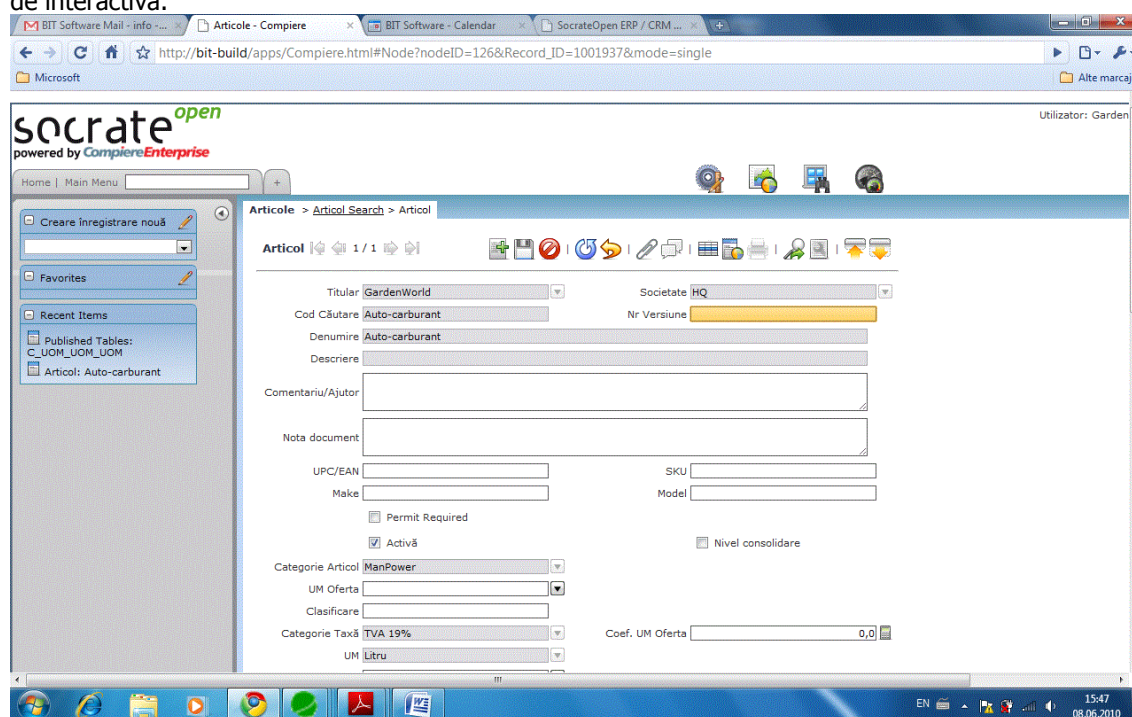
aplicației - este extrem de scump să analizezi și să reaplici toate modificările de cod noilor versiuni. Cu SocrateOpen, această problemă este în mare măsură rezolvată.

Modelul aplicației DINAMICE SocrateOpen a rezolvat majoritatea deficiențelor aplicațiilor STATICE, punând la dispoziție:

- o platformă puternică a aplicației pentru implementarea soluțiilor specifice
- implementarea rapidă, adaptare și dezvoltarea funcționalităților aplicației fără programare
- un instrument de migrare automată de la orice versiune la ultima versiune, păstrând adaptările, extensiile realizate de la prima instalare a sistemului
- separarea logicii de business de logica platformei pentru o mai ușoară mentenanță
- stabilitate mai bună, deoarece ferestrele și rapoartele sunt generate utilizând reguli păstrate în Dicționarul aplicației, fără a necesita programare
- productivitate mai mare atât pentru utilizatori cât și pentru personalul tehnic
- adaptarea aplicației oricând și fără personal specializat

Tehnologie modernă, bazată pe arhitectura WEB

SocrateOpen nu este doar o aplicație inovatoare dar și un lider în ceea ce privește tehnologia. Edițiile Professional și Enterprise de SocrateOpen utilizează ultima generație de tehnologie RIA (Rich Internet Applications) pentru a pune la dispoziția utilizatorului o experiență productivă, personalizată și extrem de interactivă.



SocrateOpen poate fi accesat utilizând fie interfața client-server, fie interfața web, folosind browsere Web precum Microsoft Internet Explorer, Mozilla Firefox și Google Chrome. Interfața client-server are o funcționalitate bogată, iar interfața web oferă și ea posibilitatea de a utiliza aceeași funcționalitate, fără a avea sistemul instalat pe stația client.

Economii cu Open Source

Ediția Professional și Enterprise de SocrateOpen livrează valoare excepțională, fără costuri inițiale de licențiere, reducând astfel riscurile financiare și provocările asociate implementărilor de sisteme integrate de gestiune.

Clienții ne mărturisesc că recompensele din proiectele SocrateOpen provin din surse multiple – nu doar din simpla reducere a costurilor de licențiere.

Beneficiile licențierii open source:

- pentru IT
 - Costuri reduse cu implementarea și customizarea
 - Costuri reduse cu hardware, sistem de operare, baze de date
 - Costuri reduse asociate cu actualizarea sistemului la noile versiuni de produs
 - Ușor de administrat, interfață inteligentă și personalizată
- Beneficii pentru afacere
 - Arhitectură inovatoare pentru adaptabilitate 100%
 - Tehnologie deschisă, integrată, viabilă pe termen lung
 - Integrare mai bună între departamente și divizii
 - Informare mai bună și vizibilitatea afacerii

Livrând Aplicațiile DINAMICE pe baza unui model comercial de business open source, SocrateOpen este capabil să aducă o valoare inestimabilă afacerii voastre la o fracție din costurile cu soft-urile tradiționale. Sumele provenite din abonamentele de suport tehnic și mentenanță anuale finanțează investițiile continue pentru dezvoltarea produsului SocrateOpen:

- Aducând ultimele noutăți în materie de tehnologie open source
- Incorporând ideile și contribuțiile comunității open source
- Utilizând resursele globale provenite de la clienți și parteneri
- Concentrându-ne cheltuielile pe dezvoltarea produsului și pe suport

Independență și control

Flexibilitatea SocrateOpen oferă multe variante și oferă controlul asupra soluției de business implementată. Aplicația a fost proiectată pentru a funcționa pe orice sistem de operare, independent de serverul de bază de date și de serverul de aplicație. Licențierea SocrateOpen poate fi una de tip open source sau licențiere comercială. Sistemul poate fi accesat prin intermediul internetului, având opțiuni flexibile de utilizare.

Având zero costuri de licențiere și doar un abonament anual, SocrateOpen trebuie să crească valoarea afacerii dumneavoastră de la an la an prin livrarea de versiuni noi de produs și suport tehnic. Comparativ cu modelele tradiționale de sisteme integrate de gestiune unde vânzătorul controlează deciziile legate de tehnologie, politica de suport și licențierea, practicile de business SocrateOpen oferă clienților controlul asupra soluțiilor de business.

Puncte tari SocrateOpen

Caracteristicile care diferențiază SocrateOpen de alte aplicații de același gen sunt listate mai jos:

Implementare rapidă – bazată pe ideea că deciziile luate în timpul analizei pot fi modificate ulterior. Utilizatorii nu sunt nevoiți să analizeze totul de la început, implementarea se face în etape, iar SocrateOpen este suficient de flexibil pentru a permite implementarea de modificări într-o etapă ulterioară. Orice decizie este reversibilă.

Integrare reală – înseamnă că datele (incluzând ERP, CRM și CMS) provin din aceeași tranzacție. Nu este nevoie de migrarea, transformarea acestora. Utilizatorii care introduc documente nu trebuie să-și facă probleme cu privire la datele care trebuie introduse în CRM, spre exemplu, pentru că o dată introduse oriunde în sistem, ele se vor regăsi și acolo. Se știe că la implementarea aplicațiilor într-o organizație cele mai mari costuri sunt cele generate de faptul că funcționalitățile nu sunt integrate între ele. SocrateOpen furnizează integrarea atât la nivel funcțional, cât și la nivel tehnologic (workflow inclus), reducând astfel costurile de utilizare ale sistemului.

Disponibilitate 100% - SocrateOpen este 'Safe-Fail', protejat împotriva căderilor accidentale. Fiecare tranzacție poate fi reluată sau reconstruită. Majoritatea căderilor sunt identificate de sistem, iar utilizatorul poate încerca să rezolve problema apărută. Dacă recuperarea datelor nu este posibilă, eroarea este izolată, iar restul sistemului continuă să funcționeze. Mecanismul de 'decuplare a tranzacțiilor' stă la baza acestei abilități importante a sistemului.

Funcționalitate bogată și tehnologie modernă – SocrateOpen poate fi accesat utilizând fie interfața client-server, fie interfața web. Interfața client-server are o funcționalitate bogată, iar interfața web oferă și ea posibilitatea de a utiliza aceeași funcționalitate, fără a avea sistemul instalat pe stația client.

Disponibil pentru utilizare pe serverul propriu sau în Cloud - SocrateOpen poate fi utilizat atât de pe serverul propriu cât și de pe Amazon Cloud – un mediu virtual pentru aplicații de business, reducându-se astfel simțitor costurile totale de deținere, astfel ca firme de orice mărime să poată utiliza tehnologia avansată și sistemul integrat de gestiune.

Acoperire globală - SocrateOpen este o aplicație care se adresează atât firmelor care activează în România cât și celor cu activitate globală, fiind dezvoltată astfel încât să ofere prin capabilitățile sale, o acoperire globală.

Interfață intuitivă – majoritatea ferestrelor sunt generate pe bază de reguli, având la bază dicționarul aplicației. Aceasta permite accesul personalizat al utilizatorilor, oferindu-le astfel numai funcționalitatea de care au nevoie. Datorită arhitecturii inovatoare pe care este construită aplicația, ferestrele/rapoartele/procesele sunt ușor de modificat și oferă o flexibilitate crescută utilizatorilor.

Extensibil și ușor de modificat – comparativ cu sistemele tradiționale SocrateOpen este ușor de modificat și extins. Actualizarea versiunilor se face ușor, fără efort și fără să fie nevoie de repunerea în sistem a modificărilor făcute anterior.

Open source – SocrateOpen este un sistem integrat de gestiune distribuit de BIT Software în regim open source, ceea ce înseamnă că poate fi descărcat și utilizat fără nici un cost de licențiere pentru sistem. De asemenea, sistemul este însoțit de documentație gratuită în limba română. Faptul că este open source scade costurile de deținere ale aplicației cu 50% față de sistemele tradiționale, unde licențele se plătesc.

SocrateOpen – cerințe hardware și de infrastructură

Server de aplicație – SocrateOpen utilizează serverul de aplicație JBOSS.

Baze de date – SocrateOpen este proiectat să ruleze pe orice platformă. Sistemul este independent de sistemul de operare și de baza de date. În momentul de față, SocrateOpen rulează pe baza de date Oracle (Express, Standard și Enterprise) și Enterprise DB, urmând ca în cel mai scurt timp să fie disponibil și pe Microsoft SQL Server și IBM DB2.

Sisteme de operare – SocrateOpen poate rula pe o varietate mare de sisteme de operare, incluzând Linux, Unix, Windows, Mac OSX.

Hardware

- Server de aplicație cu o configurație recomandată care include : 8 GB memorie RAM, CPU Xeon, cu suport pentru două procesoare, 10 HDD (Hard Disk Drive-unități de stocare date), unitate de backup, UPS, sisteme de operare Linux sau Windows suportat de Oracle
- Clienți (stații de lucru) cu o configurație recomandată care include : minim 1 GB memorie RAM, Suport pentru Java 1.5, sisteme de operare: Linux sau Windows
- Elemente de rețelistică și conectare - modem-uri, hub-uri, switch-uri, cabluri și prize de rețea dar și abonamentele lunare care se plătesc unui furnizor de Internet pentru asigurarea mediului de transmitere a datelor între două locații care nu se găsesc în aceeași incintă și – în consecință – nu permit formarea unei rețele locale denumită și LAN (Local Area Network)

Acoperire globală

În mediul de afaceri actual, companiile se mută cu rapiditate în alte zone geografice. Atunci când selectați o soluție ERP, este momentul ideal să vă gândiți care va fi impactul pe care o achiziție, internă sau externă îl va avea asupra sistemului dumneavoastră ERP și a cerințelor globale. Selectarea sistemului SocrateOpen vă dă siguranța că sistemul poate crește o dată cu compania, chiar dacă utilizați funcționalitățile respective în faza inițială de implementare.

Multi-organizație

Capabilitățile multi organizație asigură că diferite entități organizaționale pot împărtăși informații. De exemplu, un holding poate avea mai multe sucursale, fiecare operând ca afaceri independente, permițând în același timp consolidări de date financiare și rapoarte de performanță pentru managementul executiv.

SocrateOpen implementează suportul multi-organizațional utilizând trei nivele de entitate:

Sistem – unde se află informațiile de infrastructură pentru SocrateOpen, care să permită sistemului să sprijine întreprinderile independente multiple. Ferestre noi, interfață utilizator schimbată; ratele de schimb sunt de obicei definite la nivel de sistem.

Companie – nivelul în care sunt definite informațiile de afaceri consolidate și structura contabilă. Produsele, depozitele și alte elemente de afaceri de obicei sunt definite la nivel de companie.

Organizația – acolo unde sunt create tranzacțiile. Organizațiile pot avea, de asemenea, propriile date și de structura de informații care nu este împărtășită și de alte organizații din cadrul unei companii. Organizațiile pot fi structurate în ierarhii pentru utilizarea în raportare și pentru a administra securitatea de acces ale utilizatorilor. Ierarhiile sunt frecvent utilizate pentru a defini diviziile, sucursalele sau structuri unitare de afaceri în cadrul unei organizații.

Securitatea bazată pe roluri este pe deplin susținută în structurile de tip multi organizație, cu abilitatea de a controla la nivel de utilizator rolul și drepturile de scriere și citire a datelor la fiecare nivel.

SocrateOpen suportă multiple scheme contabile, asigurându-se că tranzacțiile între diferitele entități legale sunt contabilizate corect. Aceasta poate include calcularea costurilor (de exemplu, organizația care face vânzarea este o entitate juridică diferită de cea a organizației care deține produsul).

Simularea și implementarea reorganizării

În mediul de afaceri actual cu multe fuziuni corporative și cesiuni, capacitatea lui SocrateOpen de a simula și implementa reorganizări corporatiste, fără perturbarea afacerilor este un avantaj enorm. Acesta este un diferențiator cheie față de sistemele ERP tradiționale, în cazul cărora reorganizările corporative se traduc adesea în reimplementări de sisteme ERP, costisitoare și consumatoare de timp.

Folosind mai multe ierarhii de organizare, împreună cu ierarhia primară, puteți simula efectele reorganizării corporative privind situațiile financiare. Acesta este un instrument extrem de puternic pentru a simula impactul reorganizării înainte de punerea în aplicare a modificărilor.

Multi-valută

Cum comerțul se globalizează, caracteristicile multi-valută devin tot mai importante. SocrateOpen sprijină în mod transparent tranzacții în valute multiple, inclusiv:

- Efectuarea de tranzacții în mai multe valute
- Reevaluarea tranzacțiilor
- Menținerea conturilor bancare în mai multe valute
- Raportarea cu precizie a tranzacțiilor multi-valută, inclusiv traducerea de tranzacții sau solduri în scopuri de raportare
- Cont pentru tranzacțiile cu utilizarea în paralel a mai multe valute
- Menținerea listelor de preț specifice fiecărei monede
- Definirea monedei preferată de client

Multi-Contabilitate

SocrateOpen suportă standarde de contabilitate paralele pentru orice combinație a următoarelor:

- Contabilitate bazată pe previziuni versus contabilitate bazată pe cash
- Mai multe standarde de contabilitate (de exemplu, US GAAP, UK SAP, germană HGB)
- Metode diferite de calcul al stocului (FIFO, LIFO, PMP)
- Valute diferite

În mod clasic "un sistem contabil" este definit ca un set de tranzacții cu același plan de conturi, calendar, valută, standard de contabilitate și metodă de calculare costuri. În anumite situații, este suficientă convertirea sau realizarea corespondenței între sistemele contabile diferite. Pentru majoritatea aplicațiilor concurente, aceasta este singura opțiune. Totuși, există situații când acest lucru nu este posibil, datorită:

- Diferențelor prea mari rezultate din rotunjiri sau conversii
- Efortului de conversie prea mare
- Lipsei unor metode de verificare
- Întârzierilor prea mari în obținerea rezultatelor
- Imposibilității de a converti datorită lipsei informațiilor detaliate

Majoritatea aplicațiilor reproduc datele tranzacțiilor pentru a putea corespunde diferitelor cerințe legate de contabilitate.

SocrateOpen a fost proiectat să suporte cerințe contabile multiple. Conceptul de 'Sistem Contabil' a fost îmbunătățit cu cel de Schemă Contabilă. O Schemă Contabilă este o combinație a următorilor factori:

- Plan de conturi
- Contabilitate bazată pe previziuni sau contabilitate bazată pe cash
- Standard de contabilitate
- Metodă de calculare a costului
- Moneda

Spre deosebire de sistemele clasice, în sistemul SocrateOpen Calendarul nu este parte a Schemei Contabile, fiind posibilă existența mai multor Calendare în cadrul unei scheme. Calendarul este redus la funcții de control al tranzacției (deschidere/închidere perioade, rapoarte periodice, definire alocări, ușurința introducerii).

Spre deosebire de majoritatea aplicațiilor, SocrateOpen diferențiază tranzacția de consecința contabilă rezultată, aducând următoarele beneficii:

- Datele tranzacției nu sunt replicate
- O schemă de contabilitate poate fi în orice moment adăugată; sau se poate renunța la aceasta
- Pot fi generate informații contabile legate de tranzacții efectuate anterior
- Orice element poate fi modificat sau înlocuit (iar operațiunile contabile regenerate oricând)
- Schemele de contabilitate sunt ușor de menținut și extins
- Sistemul este rezistent la erori pentru că poate fi corectat și regenerat.

Tranzacțiile contabile cu prioritate mare sunt procesate imediat (de exemplu actualizarea stocurilor, plata facturilor); tranzacțiile mai puțin urgente sunt realizate asincron, cu prioritate mai mică, în funcție de gradul de încărcare a sistemului.

Beneficiarii au posibilitatea extinderii regulilor contabile, în cazul în care regulile contabile predefinite nu sunt suficiente (intern, regulile contabile sunt definite folosind un motor de reguli contabile). Reguli de contabilitate adiționale pot fi implementate pentru a rezolva probleme precum contabilitatea de gestiune, contabilitatea provizioanelor etc.

Multi-taxe

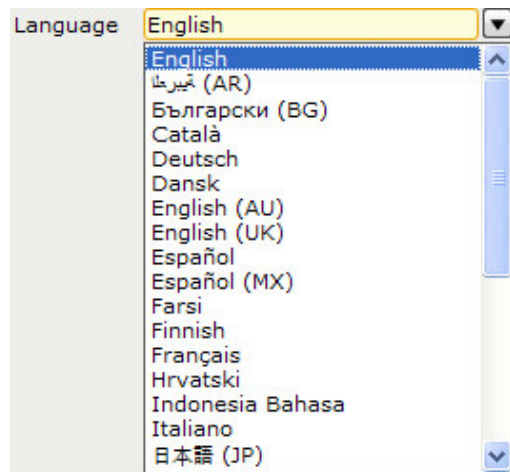
SocrateOpen suportă diferite tipuri de taxe precum taxe vânzări, taxa pe valoarea adăugată, precum și interfețe pentru terțe părți (declarații lunare taxe).

Motorul fiscal determină corect cuantumul taxei bazat pe:

- Momentul efectuării tranzacției
- Categoria de articol
- Livrarea de la/către locația
- Factura de la/către locația

Multi-limbă

SocrateOpen este pe deplin internaționalizat și sprijină funcționarea în medii multi-lingvistice. SocrateOpen permite support multi limbă prin design, prin izolarea șirurilor de caractere de text localizabile și mesaje de la codul sursă. Infrastructura multi-limbă SocrateOpen utilizează UNICODE, asigurând suport pentru cea mai largă gamă de seturi de caractere și limbi. Suportul pentru localizări se extinde la toate personalizările făcute utilizând dicționarul activ de date SocrateOpen. Utilizatorii aleg limba preferată la înregistrare. Documentele de afaceri, cum ar fi facturile, sunt generate în funcție de limba preferată a partenerului de afaceri. Limba implicită pentru SocrateOpen este US English.



Indiferent de limba aleasă de utilizare și pentru documente, SocrateOpen impune regulile și practicile dumneavoastră de afaceri.

SocrateOpen ERP și CRM

Structura SocrateOpen

Structura SocrateOpen diferă de a sistemelor tradiționale deoarece a fost dezvoltat să se plieze pe procesele de afaceri și nu pe departamentele existente în organizație.

Această abordare reflectă realitatea din companii, în care aceeași persoană gestionează mai multe procese din organizație.

Terminologie SocrateOpen

În prezentări și documentație sunt utilizați anumiți termeni cu sensuri specifice în contextul aplicației SocrateOpen. Ei sunt descriși mai jos:

- Titular (Beneficiar) este o entitate, cel mai probabil o companie sau un echivalent al acesteia. Aceasta este un beneficiar al sistemului SocrateOpen care are capacitatea de a oferi servicii mai multor societăți (organizații), iar fiecare dintre acestea devine astfel un beneficiar al sistemului.
- Organizația (Societatea) reprezintă o unitate organizațională (o societate, un departament sau o divizie a unui beneficiar - titular) a sistemului SocrateOpen. O organizație poate fi și o entitate juridică distinctă, spre exemplu o filială sau chiar o societate comercială. Organizațiile (societățile) sunt ierarhizabile. SocrateOpen oferă posibilitatea contabilizării în partidă dublă în cazul tuturor tranzacțiilor dintre Organizații, astfel încât plata efectuată de către o organizație în contul unei alte organizații se va transforma automat într-o tranzacție inter-organizațională aparținând ambelor organizații, adițional evidenței încasării și plății. În sistemul SocrateOpen termenul "Societate" este echivalent cu termenul "Organizație".
- Terț (Partener de afaceri) este o entitate cu care organizația interacționează și încheie tranzacții. Acesta poate fi un client, furnizor sau un angajat. În SocrateOpen toate cele trei categorii sunt ținute laolaltă sub forma "terților".
- Documentul este un tip de tranzacție inițiată prin intermediul unui document, precum o factură, o chitanță, un document de transport, o plată sau încasare. Pentru fiecare tip de document, utilizatorul poate defini o contare care se generează automat în urma procesării unui astfel de document.

Gestiunea partenerilor

Funcția de "Gestiune a partenerilor" asociază între ei diferiți parteneri, dându-le posibilitatea de a gestiona distribuția cererilor de ofertă; a cererilor de servicii, a garanțiilor și a cheltuielilor de marketing. De asemenea permite partenerilor să beneficieze de servicii centralizate.

Gestiunea terților

În SocrateOpen un terț este o entitate cu care se derulează afaceri. Există trei tipuri de terți: clienți, furnizori și angajați. Conceptul de terț în SocrateOpen este mai flexibil decât în alte aplicații, deoarece terțul poate fi furnizor, client, sau angajat, sau toate combinațiile celor trei.

Pentru un terț se pot defini una sau mai multe locații și unul sau mai multe contacte, care pot legate opțional de locație. Contactele pot avea așa numite arii de interes, care formează baza pentru CRM (gestiunea relațiilor cu clienții) și permit vânzătorilor să gestioneze cu liste de mail pentru diverse acțiuni de marketing (de ex. Pentru trimitere de noutăți, știri).

Unui terț i se pot asocia cel puțin o bancă și un cont bancar.

Terții pot avea relații unii cu alții. Asta permite ca o comandă să fie livrată unui terț, facturată celui de al doilea terț iar plata să fie făcută de un al treilea terț.

Inițializare terț

Înainte de a începe procesul de inițializare terți mai trebuie definite câteva lucruri.

În primul rând este bine să se definească Grup terți. SocrateOpen permite definirea parametrilor la nivel de grup. Valorile introduse aici vor fi preluate apoi în terți. O modalitate de a grupa terții ar putea fi grupare în clienți, furnizori, angajați, dar pot fi definite și grupuri mai specifice, care vor fi de folos apoi la raportare sau în contabilitate. Spre exemplu, utilizatorul poate dori să grupeze clienții în funcție de industria din care provin.

De asemenea, pot fi definite codul de industrie, segmentarea terților, stări terți, modul de adresare.

În final, se pot defini termenele de plată, care vor fi utilizate pentru grupul de terți pentru care s-au definit. Spre exemplu terții care aparțin unui grup pot avea termene de plată diferite față de cei din alt grup. La fel pentru un terț care este și client și furnizor se definesc termene de plată diferite pentru Vânzare și Cumpărare.

Se mai pot defini calendarul de facturare, în care se specifică frecvența de facturare și notificări care se doresc a se transmite clienților.

Distribuție și urmărire leaduri (oportunități de vânzare)

SocrateOpen poate fi utilizat pentru crearea de leaduri și alocarea lor către terții dintr-un anumit grup (spre exemplu, leadul se alocă unui vânzător din departamentul de vânzări).

Cheltuieli de marketing

Sistemul dă posibilitatea partenerilor de afaceri de a emite facturi fiscale pentru cheltuieli de marketing direct din sistemul utilizatorului.

Servicii clienți și garanții

Sistemul oferă posibilitatea inițierii și a urmăririi serviciilor clienți și/sau a cererilor de garanții și se pot modela astfel mai multe linii de suport, pentru escaladarea sesizărilor.

Servicii partajate

SocrateOpen facilitează gestiunea și furnizarea de servicii partajate (de exemplu Contabilitate, Help Desk, Transport, etc.) între terți asociați. În calitate de furnizor de servicii, utilizatorul are acces numai la informațiile de care are nevoie pentru a-și îndeplini sarcinile referitoare la mai mulți titulari/organizații.

Informații menținute la nivel central

Sistemul poate menține diverse informații precum produse, liste de prețuri, sau informații contabile, la nivel central, pentru toți terții. Această combinație între informații menținute local și central este tipică pentru francize sau organizații care furnizează la nivel central informații pentru alte asociații independente.

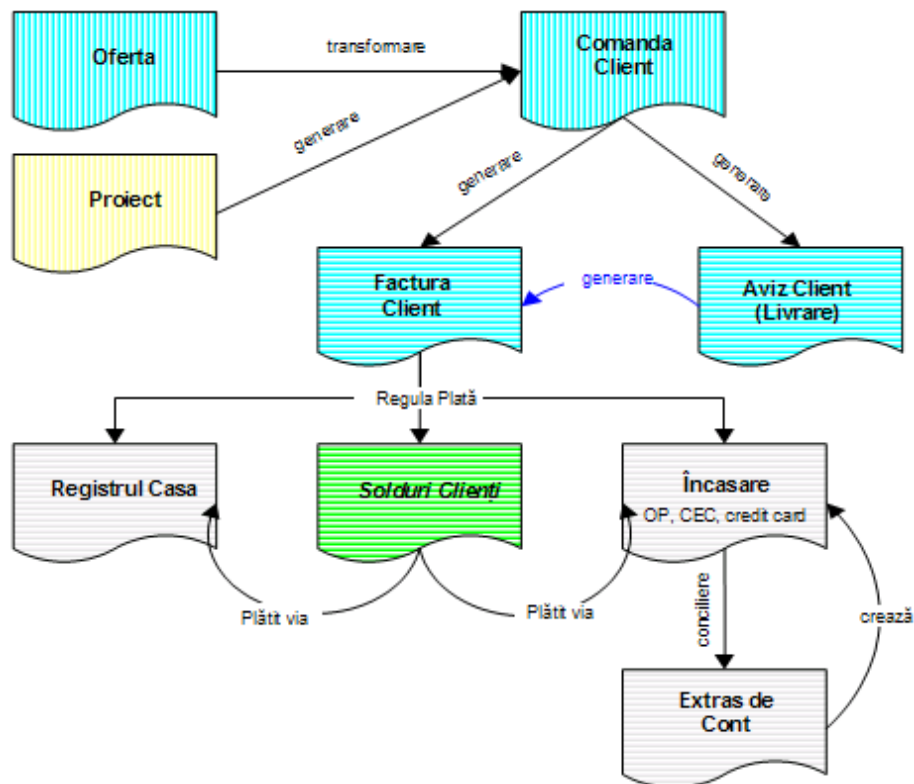
Documente legate

SocrateOpen oferă funcționalitate care permite organizațiilor independente, dar asociate să genereze automat un document legat de documentul inițial în cealaltă organizație. Spre exemplu, dacă un francizat (care este o entitate legală separată) crează în sistem o comandă furnizor francizorului, atunci o comandă client (de vânzare) se crează automat la francizor.

Această funcționalitate permite o gestionare corectă a documentelor între cele două entități/organizații iar costul produselor pentru care se face comanda este înregistrat corect, diferit pentru cele două organizații. Mai mult, efortul de a genera tranzacțiile este redus simțit

Vânzări

Funcțiunea Vânzări cuprinde procesele de afaceri derulate pentru stabilirea politicii de prețuri, administrarea comenzilor clienți, livrare, facturare și încasare. Funcționalitatea este strâns integrată cu funcționalitățile Gestiunea Stocurilor și Customer Relationship Management.



Oferte

SocrateOpen oferă posibilitatea creării de oferte, având la bază liste de prețuri generale sau specifice pentru anumiți clienți. Ofertele pot fi modificate oricând, iar dacă este necesar pot fi generate comenzi clienți din oferte.

Comenzi clienți

Comanda Client este utilizată pentru pregătirea și controlul vânzării și livrării, documentele de livrare și facturare putând fi generate automat pe baza comenzii introduse și a regulilor de generare predefinite. În plus, este posibilă generarea în mod automat de comenzi furnizor, de avize de ambalaj și de colete pentru evidența transportului.

Utilizarea diferitelor tipuri de comenzi au ca rezultat comportamente diferite ale proceselor rezultate la finalizarea comenzii. O comandă de tip POS presupune că clientul este la casă cu produsele pe bandă și că la finalizarea comenzii se generează automat și avizul client, factura client și încasarea. O comandă de tip Standard va verifica disponibilitatea produselor din stoc, iar dacă există stoc, comanda poate fi finalizată. La utilizarea acestui tip de comandă avizul client și factura client se generează apoi manual.

În SocrateOpen există următoarele tipuri de comenzi:

Comandă standard – verifică disponibilitatea produselor din stoc, avizul și factura se generează apoi manual

Comandă POS - se generează automat aviz client și factură. Plata se face cu cash sau card de credit.

Comandă Credit – este utilizată pentru clienți cunoscuți, cu sau fără linie de credit. La finalizarea comenzii se generează automat aviz și factură, și manual încasarea.

Comandă de gestiune - la finalizarea comenzii este generat automat avizul client. Factura se generează manual fie din aviz, fie din comandă.

Comandă preplătită – este utilizată atunci când se fac tranzacții pe web store. Atât factura fiscală cât și avizul client se generează automat după încasare (încasarea se leagă de comanda preplătită)

Autorizare retur marfă – se utilizează pentru returnări de marfă. Un memoriu de credit (credit memo) poate fi creat după returnul mărfii.

Livrări

Pe baza detaliilor obținute din Comenzi, pot fi generate imediat sau automat una sau mai multe dispoziții de livrare sau avize de expediție, cu confirmare opțională a stocului, pentru tratarea proactivă a incidentelor de stoc și de livrare. Disponibilitatea stocului și limita de credit sunt tratate în mod consistent încă din faza de comandă.

Facturare

Facturile sunt generate în funcție de convențiile agreeate cu clienții. Facturile pot fi generate:

- Imediat după fiecare livrare
- În momentul în care comanda a fost livrată în totalitate
- Pe baza unui calendar de facturare individual predefinit pentru fiecare client.

Spre exemplu, se poate stabili un calendar de facturare pentru generarea unei facturi care să includă toate avizele dintr-o zi, săptămână, lună.

Gestiunea returnurilor

În SocrateOpen returnurile de marfă și materiale de la clienți pot fi automatizate, incluzând și generarea unui document de retur, numit Autorizație de retur. Documentele de retur sunt legate de comanda client și livrarea originală. Se începe prin definirea politicii de retur, a condițiilor în care se acceptă returnurile. SocrateOpen suportă atât politici de retur implicite precum și excepții legate de anumite articole, terți sau alte criterii. Tranzacțiile de retur sau Facturile storno sunt generate automat sau manual în funcție de tipul documentului de retur utilizat. Documentele de retur finale pot fi generate manual sau automat în momentul în care mărfurile returnate se întorc în depozit. În cazul livrărilor, confirmările pot fi utilizate pentru a gestiona mișcarea stocului din zona de recepție în zona de colectare a returnurilor.

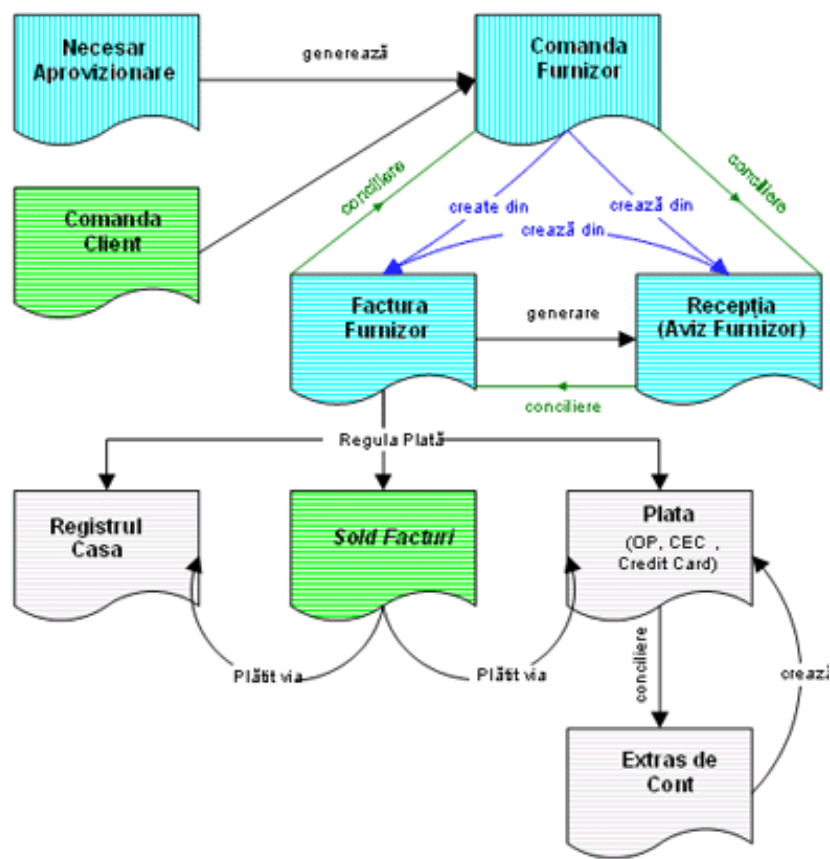
Încasări

În momentul introducerii unei comenzi client sau a unei facturi, regulile definite oferă flexibilitate la generarea automată de documente de încasare.

- pentru tranzacții cu numerar, o intrare în Registrul de Casă este automat generată.
- pentru tranzacții cu card de credit, precum și pentru cele cu ordin de plată, un document de încasare poate fi generat în funcție de contul atașat acelei tranzacții. SocrateOpen oferă posibilitatea efectuării de plăți prin intermediul procesoarelor de plată (VeriSign, PayFloPro ș.a.).

Aprovizionare

Funcția de "Aprovizionare" cuprinde procesele de afaceri necesare pentru crearea de cereri de ofertă, necesare de aprovizionare, comenzi furnizori, note de recepție, facturi furnizori și procesarea plăților. Funcționalitatea este strâns integrată cu modulul "Gestiunea fluxurilor (lanțului) de aprovizionare (SCM)".



Necesarul de aprovizionare

Necesarele de aprovizionare sunt create manual sau generate automat prin intermediul calculelor de stoc disponibil, în funcție de cererea reală. În momentul aprobării cererii de aprovizionare, sistemul generează comanda furnizor.

Comanda furnizor

Comenzile furnizor pot fi generate și consolidate eventual de pe necesarele de aprovizionare aprobate. Reaprovizionările au ca rezultat crearea comenzilor furnizor care pot fi transmise furnizorilor prin canale EDI sau servicii web, prin email sau prin fax.

Sistemul suportă sincronizarea dublă sau triplă, iar în urma concilierii, comenzile furnizor sunt automat închise pentru a minimiza costurile asociate utilizării unui eventual portal și rămân accesibile prin intermediul rapoartelor.

Nota de recepție

Notele de recepție sunt procesate prin crearea unui document pentru recepția produsului, care poate fi opțional confirmat în mai multe etape, pentru tratarea posibilelor diferențe cantitative și calitative și pentru tratarea corespunzătoare a incidentelor de aprovizionare. Recepțiile sunt conciliate manual sau automat cu comenzile furnizori și facturile furnizor.

Gestiunea retururilor furnizor

SocrateOpen poate automatiza retururile furnizor printr-un document de retur numit Autorizare de retur furnizor. Autorizările de retur către furnizor sunt legate de Comenzile furnizor și Recepțiile originale. Politica de retur către furnizor este definită pentru a defini condițiile/criteriile pe baza cărora se face returul de marfă. Pentru o mai mare flexibilitate, anumitor utilizatori li se pot da drepturi de suprascriere a politicii stabilite. Autorizările de retur către furnizori pot fi împerecheate cu tranzacțiile de retur sau memorii de credit. Tranzacțiile de retur către furnizor pot fi introduse direct ca document nou sau pot fi create dintr-o Autorizare de retur către furnizor. Dacă sunt create dintr-o Autorizare de retur către furnizor, toate detaliile Autorizării sunt copiate automat în Returul Furnizor.

Procesul de generare Facturi storno este utilizat pentru generarea acestora.. Opțional, Factura storno poate fi introdusă manual și conciliată cu tranzacția de retur către furnizor.

Factura furnizor

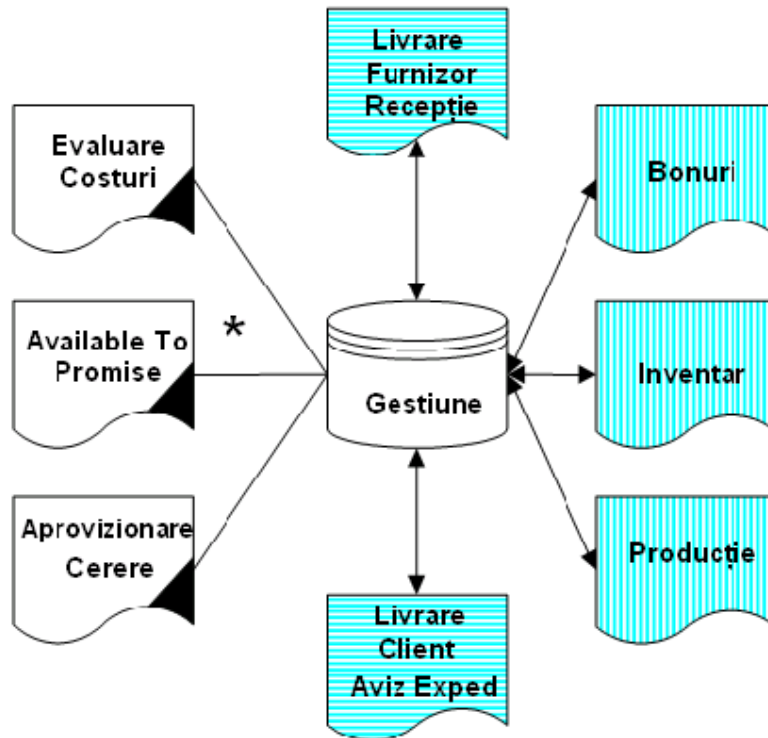
Facturile furnizor pot fi generate de pe comenzile furnizor sau de pe recepție, în funcție de cazuistica specifică la aprovizionare. Recepțiile pot fi de asemenea generate automat de pe facturile furnizor, dacă factura și avizul sunt recepționate simultan. Sunt tratate corespunzător alocațiile multiple de facturi la o singură recepție și diferențele de preț și de curs valutar.

Plăți

Plățile sunt generate pe baza condițiilor de plată prestabilite, pentru optimizarea fluxului de numerar și controlul discounturilor primite. Plățile pot fi efectuate prin intermediul ordinelor de plată, al cecurilor sau prin card de credit, iar detaliile de plată pot fi înregistrate din momentul introducerii comenzilor sau facturilor. Sistemul se poate interfața prin procesorul de plăți cu sisteme electronice de transfer fonduri.

Gestiunea stocurilor

Gestiunea materialelor acoperă toate activitățile de gestiune a stocurilor incluzând produse, liste de prețuri, recepții, livrări, mișcarea stocului, inventare etc.



Produse

Un produs în SocrateOpen este ceva ce se poate vinde sau cumpăra sau ceva ce poate fi stocat și care trebuie să aibă un preț.

Exemple de produse sunt listate mai jos:

- Articole
- Servicii
- Resurse
- Tipuri de cheltuieli

Articolele sunt produse care se vând. Serviciile nu sunt restricționate din punct de vedere al disponibilității, dar resursele da. Cheltuielile pot fi facturate, de exemplu, cheltuielile de transport ale unui consultant care oferă servicii pot fi facturate clientului.

Un produs poate fi descris și ca o colecție de bunuri cu caracteristici similare. Înainte de a începe definirea produselor, trebuie definite mai întâi gestiunile și locațiile. Locațiile sunt de fapt celule. O gestiune poate avea una sau mai multe celule. Fiecare celulă are dimensiuni predefinite:

- Lungime
- Adâncime
- Nivel

Apoi se definesc categoriile de articole, pentru contabilitate și raportare (ca și pentru listele de prețuri).

Nomenclatorul de articole

Nomenclatorul de articole cuprinde produsele și serviciile, structurile și rețelele asociate, prețurile, informații de serii și loturi, reguli de aprovizionare și de stocare. Sistemul permite importul și actualizarea prețurilor de achiziție în vederea prelucrării automate.

Produsele sunt organizate în categorii și clasificate în ierarhii și pot fi căutate și stocate pe baza unor proprietăți configurabile în funcție de natura produsului (de exemplu organizare sorto-tipo-dimensiune).

Sunt suportate liste de prețuri multiple pentru toate produsele achiziționate, cu facilități de control al discount-urilor aplicate de furnizori. Pot fi definite liste de prețuri generale sau specifice pentru fiecare client. Listele de prețuri au valabilitate pentru a se putea gestiona modificările.

Structuri de produs

O structură poate conține unul sau mai multe produse, servicii sau alte structuri. O structură poate fi alcătuită dintr-un număr nelimitat de elemente.

În SocrateOpen există următoarele tipuri de structuri:

- Stocabile - cantitatea disponibilă reprezintă ce există real în stoc, nu ce se poate produce
- Nestocabile - cantitatea disponibilă este calculată dinamic, și arată ceea ce poate fi disponibil

Gestiuni multiple. Inventare

SocrateOpen suportă gestiuni multiple. Este posibilă înregistrarea de spații și zone de depozitare, prin definirea locațiilor (celulelor) de stocare din cadrul fiecărui depozit. Un depozit poate fi divizat logic în mai multe zone, precum recepția, inspecția calității, testare, produse finite etc. Articolele aflate în stoc pot fi transferate simplu dintr-o gestiune în alta sau dintr-o locație în alta. Ajustările de inventar sunt administrate prin înregistrarea diferențelor între cantitatea scriptică și cantitatea fizică și procesarea automată a diferențelor, astfel încât activitatea de vânzări să poată continua în paralel cu procesul de inventariere.

Gestiunea stocurilor

Livrările către clienți se efectuează în serie sau individual, pe baza comenzilor primite. Articolele recepționate de la furnizori pot fi direct comparate cu comanda sau factura furnizor. Sistemul afișează dinamic disponibilitatea stocului și permite rezervarea comenzilor la clienți. Necesarul de aprovizionare este propus în baza cererii reale, a consumului mediu zilnic sau nivelurilor de stoc atinse. Diferite modele de aprovizionare pot fi implementate în funcție de modelul de afacere.

Costuri produse/servicii

Costurile în SocrateOpen sunt flexibile și pot fi adaptate pentru a satisface cerințele organizației. Se poate specifica nivelul de detaliere pentru urmărirea costurilor. De asemenea se pot utiliza metode paralele de determinare a costurilor. Acestea pot include Costuri standard sau Costuri Actuale, care pot fi costuri cu materialele sau alte costuri. Socrateopen suportă următoarele costuri:

- Cost standard
- Cost Actual (ultima comandă furnizor, ultima factură, FIFO, LIFO)
- Cost mediu (comanda furnizor, factura)

Prețuri

Acoperă prețuri clienți și furnizori provenite din liste de prețuri. SocrateOpen oferă posibilitatea utilizatorilor de a crea oricâte liste de prețuri sunt necesare. Utilizarea listelor de prețuri permite controlul asupra articolelor vândute și a prețurilor lor.

Liste de prețuri

Listele de prețuri determină ceea ce se poate vinde. Dacă un articol nu este într-o listă de prețuri, nu poate fi inclus într-o comandă sau factură client. În SocrateOpen se pot defini oricâte liste de prețuri.

De obicei, există o listă de prețuri care este implicită. În fereastra Terți, utilizatorul poate să atașeze o listă de prețuri unui anumit terț.

Toate listele de prețuri conțin trei prețuri:

- Prețul de listă (prețul oficial)
- Prețul standard (prețul mediu)
- Prețul limită (cel mai mic preț pentru un articol)

Listele de prețuri sunt organizate pe trei nivele:

- Lista de prețuri (ex. Lista de prețuri pentru retail, pentru distribuție etc.)
- Versiuni (lista de prețuri validă de la data)
- Prețuri articole (prețul produselor)

Versiune listă de prețuri

O listă de prețuri poate avea doar o versiune activă la un moment dat. Utilizatorii pot crea liste de prețuri specificând o dată ulterioară versiunii active, iar la acea dată lista devine activă automat.

Crearea listelor de prețuri

În SocrateOpen, utilizatorii pot exinde manual lista de prețuri, adăugând produse noi în listă.

Scheme de preț

Utilizatorii pot crea liste de prețuri din prețuri furnizori sau din alte liste de prețuri. Pentru a automatiza acest proces, în SocrateOpen există posibilitatea de a crea detalii la schemele de preț. Acestea ajută utilizatorii să creeze reguli generale urmate apoi de reguli mai specifice.

Exemplu: În general se acordă un discount de 35% la articolele de la furnizorul A, dar numai 20% discount pentru o anumită categorie de articole. În acest caz, utilizatorul ar trebui să creeze o schemă de prețuri cu două intrări: una cu 35% discount pentru furnizorul A, și a doua, cu 20% discount pentru furnizorul A, pentru categoria specifică de produse. A doua, o va suprascrive pe prima, astfel încât nu va fi nevoie să se creeze câte o intrare pentru fiecare categorie de produs.

Selectarea sursei

În SocrateOpen sunt două surse de unde se pot genera liste de prețuri:

- Lista de prețuri furnizori
- Altă versiune a listei de prețuri

Listă prețuri de bază

Lista de prețuri de bază din tabul Versiuni este lista implicită. Selecția unei valori indică că prețurile trebuie generate din altă listă și nu din lista de prețuri furnizori.

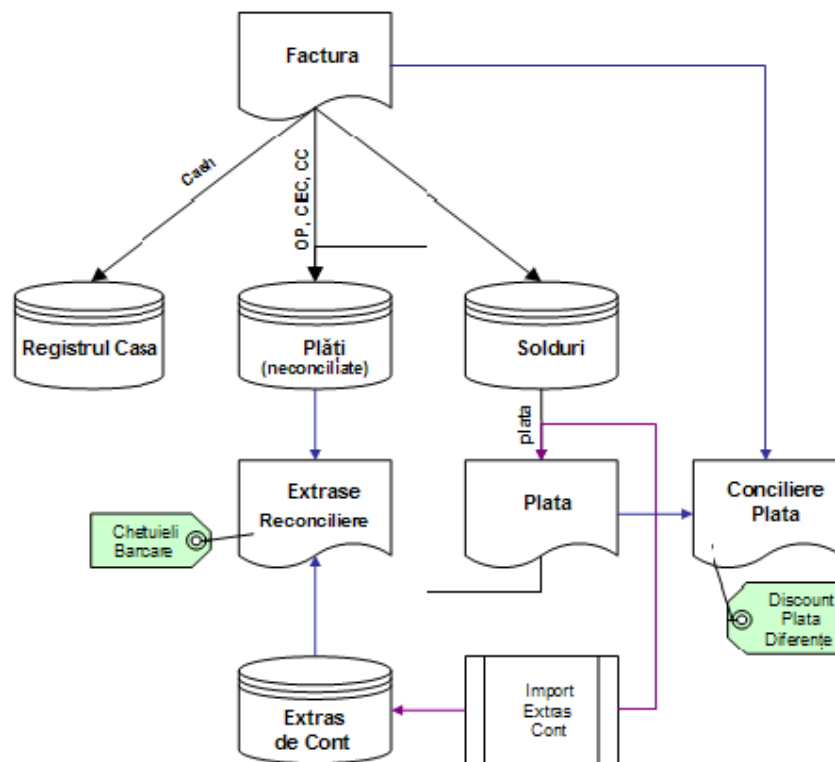
Dacă există mai mulți furnizori pentru un produs, sunt utilizate informațiile de preț din listele de prețuri ale ultimului furnizor. Înainte de a crea lista de prețuri se verifică că este un singur furnizor în acel moment pentru produsul respectiv, dacă nu, se afișează un mesaj de eroare. Prețurile sunt mapate în felul următor: Prețul de listă și prețul standard se referă la lista de prețuri furnizor, iar prețul limită este prețul de pe comanda furnizor.

Listă de prețuri furnizor

Utilitatea listelor de prețuri constă în a cunoaște ce se vinde și la ce preț. Utilizatorii pot folosi listele de prețuri pentru a avea control asupra prețurilor furnizor. Pentru aceasta se utilizează costul standard.

Trezorerie

SocrateOpen automatizează administrarea Trezoreriei prin intermediul procesorului de plăți.



Reguli privind plățile (Încasări și Plăți)

Plățile sunt procesate automat în funcție de regula de plată asociată unei facturi. Regulile de plată pot fi oricând schimbate, dacă se decide plata unei facturi prin utilizarea unei metode alternative. Următoarele tipuri de plăți pot fi procesate cu SocrateOpen:

- plata cu numerar
- plata la termen (cu ordin de plată)
- plata cu card de credit
- plata cu cec
- plata prin transfer automat (direct debit)

Plata cu numerar - Când se selectează această metodă de plată, o intrare este automat creată în Registrul de casă corespunzător acelei zile.

Plata la termen - Pentru această modalitate de plată, termenul de plată este stabilit în funcție de condițiile agreate cu partenerul de afaceri, cu excepția cazului în care alt termen de plată este specificat de către utilizator. SocrateOpen permite de asemenea utilizarea mai multor termene de plată pentru aceeași factură (ex. 30% în 20 de zile, 50% în 30 de zile, 20% în 35 de zile)

Plata cu card de credit – Tranzacțiile cu card de credit pot fi introduse și procesate online. Dacă se utilizează mai multe procesoare de plată, este selectat cel mai bun procesor în funcție de comisionul calculat automat corespunzător plății. Factura asociată este marcată ca fiind plătită, iar comisionul este menținut în sistem ca plată nereconciliată.

Plata cu cec – După selecția contului bancar corespunzător, cecurile pot fi introduse în sistem. Cecurile pot fi procesate și online (ca și cecuri electronice). Factura asociată este marcată ca plătită, iar cecul este menținut în sistem ca plată nereconciliată.

Plata prin transfer automat (direct debit) - Facilitățile automate de tranzacționare ale băncii pot fi utilizate pentru a efectua un transfer direct în contul bancar al unui partener de afaceri. Factura este marcată ca plătită, iar transferul menținut în sistem ca plată nereconciliată.

Plățile (încasări și plăți)

Plățile (cu credit card, cec sau ordin de plată) sunt create în momentul introducerii unei facturi sau ulterior. Dacă plata este asociată mai multor facturi, sau dacă se efectuează mai multe plăți parțiale, ori dacă se aplică un discount pentru o anumită factură, plata trebuie să fie alocată facturii relevante.

Conciliieri (alocări)

Procesul de Conciliere (alocare) stabilește conexiuni între plăți multiple și facturi multiple. Utilizatorul selectează documentele relevante, iar apoi confirmă diferența ca reprezentând un discount, diferență de curs sau o plată parțială. Contarea concilierilor permite tratarea elegantă a avansurilor, a diferențelor de curs valutar și a compensărilor.

Extrase de cont

Extrasele de cont pot fi introduse manual sau importate automat din sistemele bancare multicash. Sistemul furnizează funcții care permit reconcilierea disponibilităților în curs și a comisioanelor bancare sau crearea de plăți prin transferuri directe.

Reconciliieri

Reconcilierea este un proces care leagă plata de extrasul de cont și postează diferențele. Majoritatea diferențelor provin din comisioanele bancare.

Registrul de casă

Tranzacțiile cu numerar sunt înregistrate în registrul de casă. Un registru de casă este creat pentru fiecare organizație și pentru fiecare zi. Registrul de casă este de asemenea utilizat pentru înregistrarea:

- cheltuielilor generale
- veniturilor generale
- avansurilor spre decontare
- comisioanelor

Diverse (cheltuieli)

"Diversele" sunt utilizate în SocrateOpen pentru a permite utilizatorului să înregistreze cheltuieli și venituri care nu au legătură cu articolele, de exemplu cheltuielile de transport, împrumuturi, comisioane sau dobânzi bancare, alte încasări sau plăți.

Un "Divers" poate fi asociat atât unei cheltuieli, cât și unui venit. De exemplu "Taxa Transport" poate fi creditat pe un cont de venituri dacă este pe o factură client sau debitat pe un cont de cheltuieli dacă este pe factura furnizor, în funcție de context. Un "Divers" inclus pe o factură client este considerat venit; un "divers" inclus pe factura furnizor este o cheltuială.

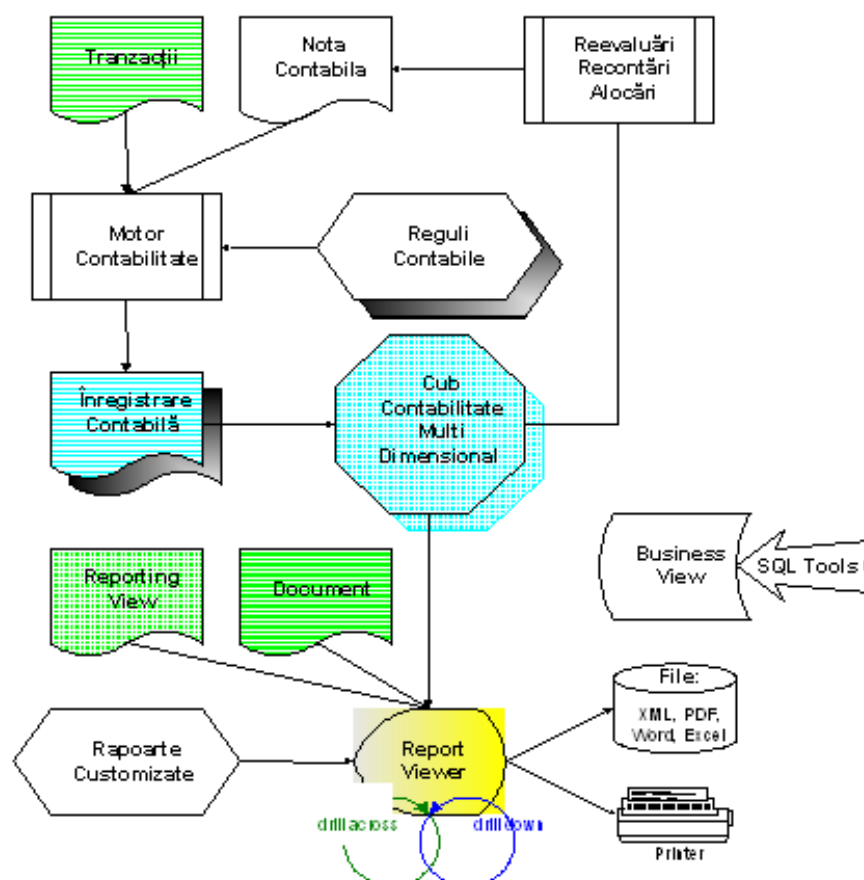
Utilizatorul poate defini statutul de taxare al "diversului". Pentru facturare, taxele pentru "diversele"

cheltuieli pot fi calculate utilizând aceleași reguli ca cele aplicate pentru articolele facturate. Valuta documentului determină valuta "diversului".

Contabilitate și management financiar

SocrateOpen automatizează și centralizează într-o singură bază de date absolut toate procesele companiei : financiare, vânzări, distribuție, service, producție, aprovizionare etc. Din acest motiv, SocrateOpen furnizează informații sigure despre procesele de business ale companiei, având drept rezultat acuratețea sistemului de raportare financiară gândit pentru a lua cele mai bune decizii posibile, în cunoștință de cauză

Funcționalitățile se referă la modul de gestionare a costurilor și a activităților financiar contabile, note contabile, reguli, tranzacții și transferuri, repartizări contabile, etc.



Reguli Contabile

În SocrateOpen înregistrările contabile sunt generate automat, pe baza unor reguli aplicate la nivel de tranzacție/document. Aceste reguli pot fi personalizate în funcție de nevoi. O regulă definește care sunt conturile asociate în mod curent ("de regulă") fiecărui grup de tranzacții implicate de generarea unui document care are consecințe contabile. Drept rezultat majoritatea tranzacțiilor sunt generate de sistem fără ca utilizatorii obișnuiți să fie nevoiți să cunoască ceva despre conturile implicate în tranzacții. Există și cazuri în care înregistrările contabile se fac manual, exemple fiind notele contabile aferente valorilor bugetare, statistice și actuale. SocrateOpen permite definirea mai multor scheme contabile, ceea ce înseamnă că se pot obține date și rapoarte manageriale în paralel : acest lucru este deosebit de important în cazul companiilor multinaționale – se elimină problemele legate de conversia monedelor și se asigură o separare a sistemelor de raportare atât managerial cât și legislativ.

Calendar Contabilitate. Perioade contabile

În fereastra *Calendar Contabilitate* se definesc perioadele calendaristice – prin dimensiunea *timp* în care se vor putea face înregistrări contabile și raportări. Pentru un titular se pot defini mai multe calendare, care vor fi moștenite de toate societățile legate de acest titular. În detaliu definirea unui calendar se face astfel :

- Se definește anul
- Se generează perioadele aferente anului – cele 12 luni , din care se pot păstra doar cele care interesează (de exemplu dacă se începe implementarea sistemului începând cu luna 6 a unui an, nu se vor păstra lunile 1, 2, 3 și 4 – luna 5 va fi folosită pentru a inițializa soldurile contabile pentru 01.06)
- Controlul perioadelor – pentru fiecare perioadă generată la pasul anterior sunt generate automat tipurile de documente care vor fi folosite în această perioadă – aici se poate interveni în sensul că pentru o anumită perioadă se poate restricționa accesul contabil la documente.

Scheme contabile

O schemă contabilă definește un set de reguli și parametri pentru procesarea înregistrărilor contabile. În modelarea structurii schemei contabile se va ține cont de elementele obligatorii : dimensiunile contabile "Societate" și "Cont", celelalte dimensiuni contabile se pot adăuga în funcție de nivelul de detaliere dorit pentru raportare. Tot aici se va alege metoda de costuri care va fi folosită în cadrul organizației, precum și nivelul de detaliere al acestei metode. În structura oricărei scheme contabile se definesc și conturile contabile care se vor regăsi în tranzacțiile care vor rezulta în urma procesării documentelor : SocrateOpen aduce în standard lista conturilor implicite, care vor putea fi vizualizate și înlocuite (eventual) în fereastra *Conturi Implicite*.

Note Contabile. Jurnal Contabile. Repartizare Contabilă

În SocrateOpen documentele generează automat note contabile care sunt transferate în contabilitate utilizând un *procesor de contabilitate*, ai cărui parametri Start / Stop se pot seta în funcție de volumul de activitate din timpul programului de lucru (de exemplu acest procesor poate fi setat să ruleze după terminarea programului de lucru – pentru eficientizarea vitezei de lucru). În unele situații va fi nevoie de introducerea manuală a notelor contabile : bugete, inițializări de solduri, înregistrări contabile extraordinare etc. Pentru aceasta se utilizează fereastra *Note Contabile*. Un jurnal contabil poate centraliza mai multe *note contabile* – înregistrarea propriu-zisă se face la nivel de *detaliu notă*.

SocrateOpen dispune și de procese de import a notelor contabile (din alte sisteme informatice) cu condiția ca datele să fie procesate și transpuse într-un anumit format recunoscut de sistem. De asemenea se pot înregistra note contabile folosind scheme contabile diferite.

În SocrateOpen se pot modela procese de repartizare contabilă. *Repartizarea contabilă* reprezintă un procedeu prin care valorile contabile ale unei tranzacții sunt alocate sau distribuite către alte conturi (multiple), pe baza unor procente predefinite. Repartizarea contabilă se folosește în cazul repartizării utilităților, chiriilor etc., pe centre de cost/profit.

Rapoarte financiare standard

SocrateOpen conține în standard o serie de rapoarte pentru analiză financiară, rapoarte care pot fi adaptate de către utilizatori în funcție de nevoile de business ale fiecăruia. Exemple de astfel de rapoarte :

- Tranzacții Contabile – detaliile contabile ale tranzacțiilor postate (se pot filtra după : dată contabilă, perioadă, cont, articol, proiect, activitate, societate etc.)
- Registrul jurnal : detaliat, sintetic/zilnic, perioadă
- Fișe Conturi – sold inițial, tranzacții și sold final, pentru un cont, pentru o anumită perioadă

- Verificare Solduri – sold inițial + tranzacții, pentru un cont, pentru o anumită perioadă
- Declarația 394
- Cartea Mare
- Balanța Contabilă (analitică, sintetică)

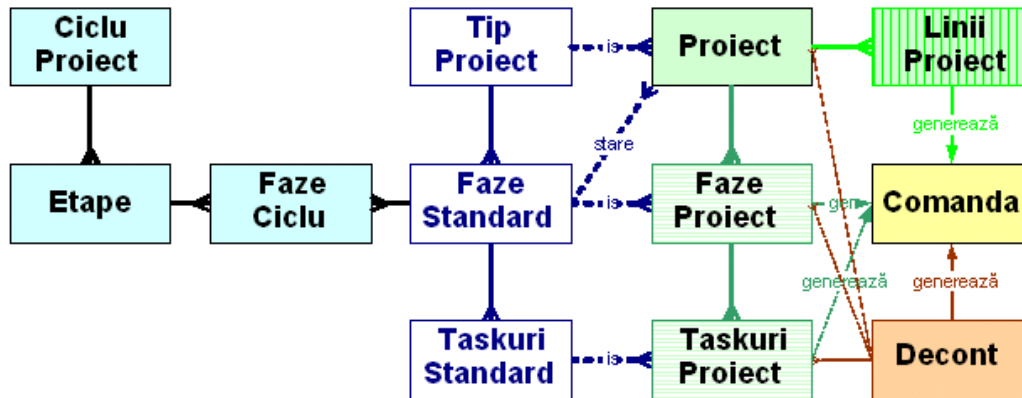
Rapoarte financiare personalizate

Pe lângă rapoartele financiare standard existente în SocrateOpen, se pot construi ușor o serie de rapoarte financiare pentru analiză managerială : Profit și Pierdere, CashFlow și Balanțe Contabile, adaptabile în funcție de structura organizației (organizare pe departamente, puncte de lucru, societăți pui etc). Aceste rapoarte se pot exporta în formate precum pdf, xls, csv etc. , instrumente OLAP. Raportarea se realizează în funcție de dimensiunile contabile standard SocrateOpen, care sunt definite la nivel de așa numita schemă contabilă. Dimensiunile de raportare predefinite în SocrateOpen sunt :

- Societate
- Departament
- Cont
- Articol
- Proiect
- Gestione
- Angajat
- Campanie
- Terț
- Activitate
- SubCont
- Imobilizare
- Regiune Vânzare
- User 1 (customizabilă în funcție de necesități)
- User 2 (customizabilă în funcție de necesități)

Management de proiect

În SocrateOpen, un proiect este un proces care poate presupune mai multe faze și etape. De asemenea poate utiliza resurse din domenii variate. Utilizând proiectele se pot urmări proiecte de servicii, proiecte de vânzare, oportunități de vânzare. Dacă vorbim de proiecte, există două aspecte privind managementul proiectelor: urmărirea financiară a acestora și planificarea proiectelor. Managementul proiectelor se concentrează în SocrateOpen pe urmărirea financiară și mai puțin pe partea de planificare. Modulul oferă o funcționalitate limitată privind planificarea resurselor. În graficul de mai jos se pot vedea toate entitățile asociate proiectelor.



SocrateOpen suportă următoarele reguli:

- Tipul proiectului permite definirea fazelor și taskurilor standard pentru un proiect (ex. cantități, articole, taskuri).
- Proiectul este documentul de lucru. Data începere și data finalizare, articole, cantități, valori.
- Un proiect poate avea faze și taskuri (ex. proiect de implementare software) sau poate avea detalii.
- Proiectele pot genera comenzi, comenzile și deconturile pot actualiza proiectele.
- Ciclurile proiect permit raportarea între proiecte.

Tipuri de proiect

Tipul de proiect definește o structură (template) de proiect care va fi preluată de orice proiect pentru care se specifică tipul în momentul definirii. Un tip de proiect poate fi deci utilizat pentru mai multe proiecte. În cadrul definirii tipului de proiect e obligatoriu să se specifice una din categoriile de proiect standard, predefinite, existente în SocrateOpen și anume :

- General – nu trebuie făcute particularizări ale contărilor (ex. pentru presales sau urmărire generală)
- Service – nu trebuie făcute particularizări ale contărilor (destinat proiectelor de servicii)
- Comandă de lucru (Job) – folosite în general în proiecte unde intervin activități de producție și unde se poate lucra direct cu articole din stoc (consumuri) – pentru această categorie de proiect există consecințe contabile (descărcare de gestiune)
- Proiect Imobilizare – proiecte de investiții la care se pot atașa articole de stoc

Proiecte

- În fereastra *Proiecte* se introduc informații despre proiect : denumire, tip proiect, dată start, dată stop, informații despre client, regulă facturare, valoare angajată ; dar se pot și vizualiza anumite informații despre istoricul proiectului : valoare facturată, cantitate facturată etc.
- În fereastra *Detalii Proiect* (în cazul în care proiectul este unul simplu – fără faze sau task-uri) se vor introduce liniile proiectului. Pe aceste linii se vor completa informații despre eventualele articolele cu care se va lucra în cadrul proiectului.
- În cazul în care proiectul conține faze, acestea se vor defini în tab-ul *Faze*, unde se va defini și setul de reguli pentru faza respectivă: dată start, dată stop, regulă facturare, articol, cantitate.
- O fază poate avea mai multe linii (*Detalii Fază*), iar un proiect mai multe faze.
- Dacă un proiect este detaliat la nivel de task (activitate) atunci se va merge în tab-ul *Task*, pentru definirea proprietăților task-ului și în tab-ul *Detalii Task*, pentru introducerea articolelor (în acest caz tab-ul *Detalii Fază* va fi inhibat).

Generarea comenzilor către furnizori

În momentul în care, pentru un proiect, sunt stabilite fazele, detaliile fazelor, task-urile și detaliile task-urilor, cu ajutorul procesului "Generează COF din Proiect" se pot genera comenzi către furnizor pentru articolele (doar cele stocabile) din interiorul detaliilor de fază sau de task. Comanda furnizor generată este o comandă furnizor standard SocrateOpen. Valoarea și cantitatea facturate (de furnizor – în urma generării facturii furnizor din comandă) cât și comanda furnizor vor rămâne înregistrate în istoricul proiectului. De asemenea comanda furnizor, recepția și factura furnizor "poartă" ca dimensiune de analiză (contabilă sau nu) proiectul de pe care s-a generat comanda.

Raportare la nivel de proiect

Funcționalitatea de management de proiect conține un set de rapoarte din care se pot extrage informații ca : înregistrări contabile la nivel de proiect (Raport Detalii Contabilitate), consumuri din proiecte (Project Issue (SocrateOpen), Raport Proiecte Deschise Consumuri), detalii de proiect (Project Line Detail), marjă proiect – comparație între venituri planificate și costuri (Raport Marjă Proiect), cicluri proiect (Raport Cicluri Proiect).

Cicluri Proiect

Definirea ciclurilor de proiect este esențială pentru identificarea pașilor și status-urilor din cadrul mai multor proiecte, pentru care se va dori generare de rapoarte specifice. Un astfel de raport specific poate ilustra status-ul, măsura de realizare a unui anumit proiect, în anumite etape. La nivelul fiecărei etape se poate defini un indicator probabilistic (importanță relativă) care va permite raportare probabilistică : de exemplu dacă există o șansă de 1 : 10 de a încheia un contract când abia suntem în etapa de prospectare și șansă 1:2 când suntem în etapa de contractare se poate completa o importanță relativă de 0.1 respectiv 0.5. În raportul de cicluri proiect se poate vedea care stadiu este mai mare sau mai mic, comparativ cu cealaltă etapă.

Mijloace fixe

Asigură evidența mijloacelor fixe pe persoane, locație, centru profit pe multiple scheme contabile. Se integrează cu funcțiile de vânzare și cumpărare existente în SocrateOpen.

Proprietăți

- Identificare prin elemente de descriere, număr serie, locație, apartenență la o grupă de imobilizări
- Precizarea costurilor de achiziție și legarea de una sau mai multe facturi furnizor
- Stabilirea tipului de amortizare, în prezent fiind active/funcționale amortizarea liniară și degresivă
- Generarea de rate amortizare cu controlul modificărilor efectuate asupra configurărilor contabile
- Creșteri sau diminuări de valoare aduse asupra mijlocului fix, la diferite momente de timp, legate sau nu de facturi
- În momentul achiziției de imobilizări se poate preciza pe factura furnizorului introdusă în sistem legătura cu o imobilizare, în vederea efectuării postării în contabilitate pe contul contabil de furnizor de imobilizări. Similar și la vânzare, pe factură se precizează faptul că are legătură cu o vânzare de imobilizări, în scopul înregistrării specifice în contabilitate

Operațiuni

- Amortizări – generare rate de amortizare, decontare/ștergere transferuri rate amortizare, închidere amortizare
- Ieșiri – bonuri de mișcare, transferuri – modificări asupra locației, donații, casări, vânzări
- Conservări – posibilitatea de a defini un interval de timp în care imobilizarea va trece în conservare

Rapoarte

- Balanța Mijloacelor Fixe Detaliat - în acest raport se regăsesc informații privind : contul de imobilizare, amortizare cumulată, rata de amortizare, grup imobilizare, valoare imobilizare, data punerii în funcțiune, durata rămasă de amortizat (în luni), status imobilizare, valoare contabilă ramasă
- Raport Amortizare Anuală – valorile ratelor transferate pentru fiecare lună în parte
- Stare Imobilizări – informații despre starea imobilizării – amortizare în curs/amortizat complet/conservat/ieșit din uz.
- Registrul numerelor de inventar
- Lista de inventariere imobilizări
- Raport utilizare imobilizări
- Imobilizări cu detalii costuri

Gestiune depozite

Gestiunea depozitelor cuprinde funcționalitate integrată care automatizează intrările, gestiunea efectivă și livrările din depozit, având ca rezultat productivitate crescută, utilizarea eficientă a spațiului și satisfacția clientului.

SocrateOpen utilizează un motor care generează reguli adaptabile pentru a permite alocarea automată pe zone/celule, liste cu marfa care trebuie scoasă de pe raft/zonă/depozit și re aprovizionarea zonelor/depozitului. Regulile și procesele create pentru gestiunea depozitului, ca și toate capacitățile SocrateOpen, se pot modifica și adapta foarte ușor, fără programare, pentru a răspunde cerințelor din organizație.

Gestiunea depozitelor este o extensie a sistemului integrat SocrateOpen, care se livrează doar clienților cu abonament de tip Professional sau Enterprise, ca și componentă open source, cu licențiere comercială (cu acces la surse, dar fără posibilitatea redistribuirii de către firma care o utilizează).

Intrări

Operațiile de intrare permit recepția mărfii în depozit prin legarea recepției fie de detaliile (liniile) din comanda furnizor, fie de returnuri sau codurile de produse. SocrateOpen suportă și recepția tuturor produselor pe o singură comandă furnizor, printr-o funcționalitate numită Recepție rapidă.

Alocarea directă pe celule/zone în depozit are la bază un motor de generare de reguli și posibilitatea creării de reguli proprii pentru a crește productivitatea. Motorul de generare al regulilor produce o listă de activități/pași care trebuie urmați pentru alocarea eficientă în depozit. Incluzând și instrucțiuni privind locația unde va fi stocat produsul precum și secvența de transport. În cazul în care produsele recepționate trebuie stocate în locații multiple, motorul de generare al regulilor generează liste separate de activități pentru fiecare locație. Ultimul pas în operațiunile de intrare este acela în care operatorul confirmă finalizarea activităților de stocare, și raportează excepțiile și ajustările care s-au făcut.

Integrarea cu restul funcționalităților SocrateOpen permite ca marfa recepționată (stocul acceptat) să fie imediat disponibil pentru livrare în conformitate cu comenzile clienților.

Depozitare efectivă

Automatizează mișcarea mărfii în depozit, optimizând spațiul, resursele și valoarea stocului. Activitățile de re aprovizionare (reumplere) sunt generate automat respectând regulile create de dumneavoastră, ținând cont de conversia unităților de măsură și de diferențele de capacitate între zonele de stocare și locațiile finale.

Sistemul ajută la îmbunătățirea utilizării și gestiunii spațiului de depozitare, gestiunea putându-se face pe mai multe nivele: culoar, rând, celulă, poziție. Sistemul permite mai departe organizarea locațiilor în zone. Alocarea pe zone, ridicarea mărfii, și re aprovizionarea se poate face atât pentru întreg depozitul, cât și numai pentru o anumită zonă/celulă.

Regulile de re aprovizionare/reumplere și gestionarea spațiului permit optimizarea acestuia.

SocrateOpen furnizează statistici precum vizitele într-o locație, configurația zonelor și livrările de produse, permițând alocarea unui spațiu suficient de mare în locațiile cu acces facil, de unde produsele sunt mișcate mai des.

Ieșiri

Modulul de gestiune a depozitelor permite planificarea livrărilor, oferind posibilitatea de a prioritiza comenzile care trebuie livrate imediat, ținând cont și de resursele umane (manipulatori, gestionari etc) existente în depozit și de termenele de livrare stabilite. Pot fi create livrări multiple într-o singură zi, având în vedere criteriile precum data promisă, prioritatea comenzilor, destinația de livrare etc.

Modulul generează liste de culegere a mărfii din depozit (pick list) utilizând metodologia de culegere în calup sau de culegere în funcție de comenzi.

Sunt incluse în funcționalități și operații extinse de ambalare și livrare, cu suport pentru livrări

consolidate. Utilizarea extensiei de gestiune a depozitelor crește satisfacția clienților privind livrările de marfă, (cu posibilitatea de a onora livrări parțiale sau complete), dar și prin creșterea acuratetii gestiunii comenzilor și a respectării timpilor de livrare. De asemenea, pot fi definite reguli speciale pentru culegerea mărfii din depozit și criterii specifice pentru planificarea livrărilor, pentru a putea prioritiza livrările către clienții cei mai importanți.

Motor de generare reguli

Soluția de gestiune a depozitelor este una adaptabilă și flexibilă, care vă permite să modificați orice în modul pentru a-l alinia la modificările gamei de produse, designului depozitului, practicilor de business și regulilor contabile.

Motorul de generare a acestor reguli din SocrateOpen este creierul din spatele activităților din depozit. Regulile pot fi definite și organizate în strategii eficiente, inteligente pentru a maximiza productivitatea operatorilor/gestionarilor din depozit. Procesele de alocare și culegere a mărfii precum și planificarea livrărilor utilizează motorul de generare de reguli, care evaluează stocul produselor relevante, designul depozitului, unitățile de măsură și alți parametri, în funcție de regulile stabilite.

Dacă modulul vine cu reguli predefinite, puterea soluției stă în posibilitatea de a crea rapid și ușor reguli și strategii adaptate cerințelor în schimbare.

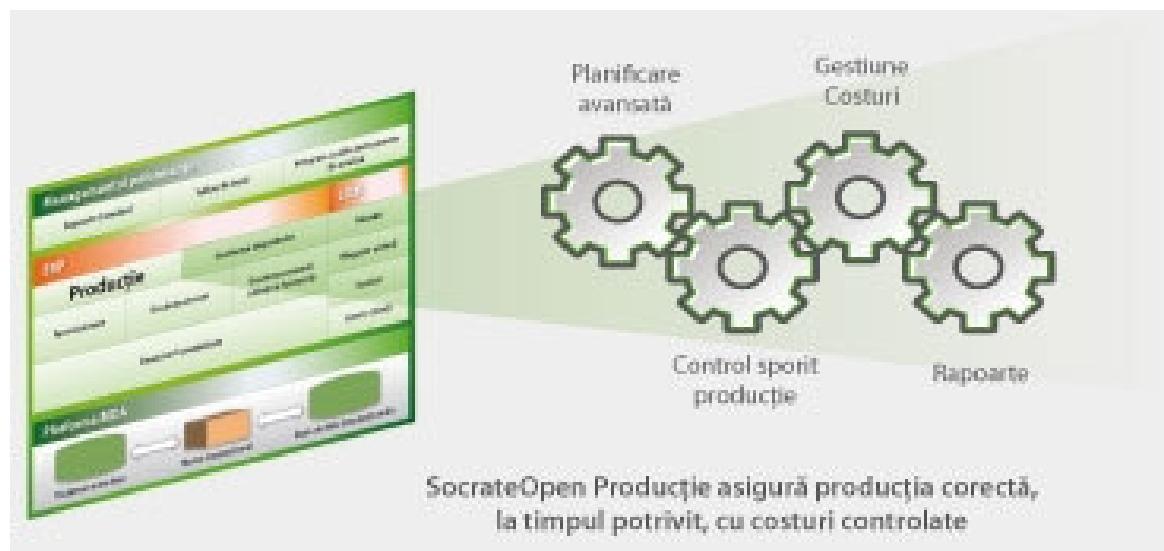
Integrare procese

Această componentă de gestiune a depozitelor este integrată cu funcționalitățile de aprovizionare, gestiune a stocurilor, gestiune a comenzilor, producție, și gestiune financiar contabilă. Integrarea elimină efortul și informațiile inconsistente generate de importul și exportul de date dintr-o aplicație în alta, astfel încât tranzacțiile din depozit actualizează imediat datele din întregul sistem, incluzând informațiile privind disponibilitatea produselor, comenzile livrate sau recepționate.

Producție

SocrateOpen Producție este o soluție de planificare și control care simplifică și automatizează procesele de producție din companiile care fac producție discretă. Funcționalități incluse:

- Structuri/rețete de produs detaliate
- Monitorizare producție în curs și costuri
- Comenzi de lucru
- Integritate cu restul funcționalităților SocrateOpen: Aprovizionare, Stocuri, Comenzi clienți și furnizori, Contabilitate



Rețete de produs

Rețeta de produs este o structură care conține elementele componente ale produsului, modelului. Rețeta poate conține unul sau mai multe elemente componente, produse sau servicii. Numărul de elemente componente este nelimitat în SocrateOpen. Un produs poate fi asociat mai multor rețete.

Comenzi de lucru

Comenzile de lucru pot fi introduse manual sau generate din comenzile clienți. SocrateOpen generează automat pe baza planificărilor create și a rețetelor de produs, comenzi de lucru, precum și fluxul și operațiile necesare pentru a produce un articol, subansamblu sau produs finit.

Costuri

Controlul costurilor este esențial în procesele de producție. Costurile cu materii prime, materiale, manoperă, echipamente, costuri fixe, sunt calculate și monitorizate în detaliu în SocrateOpen Producție.

Metodele de determinare a costului:

- Cost standard
- Cost real (ultima comandă furnizor, ultima factură, FIFO, LIFO)
- Cost mediu

Costurile pot fi înregistrate pe trei nivele: Societate, Centru de profit sau Lot. Se poate specifica o altă metodă de determinare a costului pentru o anumită categorie de produse. Aceasta permite maximum de flexibilitate în analiza costurilor. Se poate face trecerea de la o metodă la alta oricând.

Gestiunea relațiilor cu clienții (CRM)

Managementul Relațiilor cu Clienții (CRM) nu este un modul independent, ci este o funcțiune complet integrată, care oferă viziunea logică a tuturor activităților referitoare la clienții și partenerii existenți și potențiali. Funcțiile de administrare a relațiilor cu clienții sunt o parte integrantă a procesului de afaceri. Sincronizarea funcționalităților de back-office este eliminată, spre deosebire de sistemele tradiționale CRM care eșuează în implementare datorită costurilor mari de integrare.

Gestiune sesizări

Funcționalitatea de gestiune sesizări din SocrateOpen asigură înregistrarea, monitorizarea eficientă a sesizărilor/cererilor interne și externe. Sesizările pot fi create manual, grupate în funcție de tip, urgență, prioritate, stare, pentru a ajuta în procesul de alocare și căutare sesizări. SocrateOpen susține următoarele tipuri de cereri:

- Informații - cereri (ne)structurate provenind din surse web sau email
- Servicii - cereri structurate de realizare a unui serviciu, cu specificarea perioadei și a locației
- Deconturi - cereri structurate de rambursare a unor cheltuieli
- Informații Terți - cereri structurate privind un anumit client/partener și documentele sale: comanda, factura, livrarea și plata
- Cereri de ofertă - cereri structurate privind distribuirea unui produs sau serviciu
- Sesizări - cereri nestructurate de servicii pentru clienți

În funcție de tipul cererii, aceasta poate fi convertită automat într-un document precum oferta, comanda sau factura. Un email de confirmare cu număr de trasabilitate poate fi trimis manual sau automat. Cererile pot fi alocate diferiților utilizatori pentru acțiuni în vederea rezolvării. Prin utilizarea numărului de trasabilitate, expeditorul unei sesizări poate actualiza informația existentă în sesizare. Capabilitățile de administrare a cererilor din cadrul CRM asigură un răspuns prompt, precum adaptarea fluxurilor în funcție de procesele specifice, timpi de răspuns și de rezolvare.

Gestiune oportunități (potențiali clienți)

Gestionează și automatizează procesul de vânzare de la introducerea potențialului client până la încheierea contractului. Permite înregistrarea într-un singur loc a informațiilor relevante despre potențialul client, (cu contacte și adrese, domeniul de activitate al companiei, cifră de afaceri etc.), stării în care se află potențialul client (înregistrare, contact, în curs de calificare, ofertă, negociere, contract etc), adăugarea de comentarii și generarea de sesizări în fiecare etapă a procesului de vânzare, atașarea de documente, generarea de oferte, planificarea întâlnirilor, trimiterea de notificări și emailuri, păstrarea istoricului acțiunilor întreprinse cu potențialul client, într-un mod simplu și rapid. Totul pentru a vă ajuta să vindeți mai mult, mai repede și mai bine.

Campanii de marketing

Păstrarea clienților reprezintă o misiune crucială a oricărei companii. SocrateOpen sprijină acest lucru prin crearea de mesaje sau cereri pe care echipa de telemarketing le poate urmări. Criteriile pentru realizarea unei campanii pot fi ultima vânzare, volumul vânzărilor, produse achiziționate sau o varietate de alți factori.

Eficiența campaniilor de marketing poate fi măsurată pe baza profitului generat de fiecare campanie, prin crearea de legături între fiecare tranzacție în parte și campania relevantă, în momentul emiterii de facturi. Aceste informații sunt ulterior disponibile în cadrul SocrateOpen pentru raportare și analiză.

Analiza profitabilității clienților

Rapoarte privind veniturile și profiturile generate de un anumit client sau grup de clienți de-a lungul unei perioade de timp pot fi realizate prin utilizarea funcționalității de raportare existentă, ori folosind alte generatoare de rapoarte sau extensii OLAP.

Serviciul de interogare online - Self Service

Sistemul permite reprezentanților partenerilor autorizați (care pot fi clienți, furnizori sau angajați) să acceseze sistemul și să vizualizeze sau solicite informații relevante. Informațiile pot fi utilizate pentru diferite scopuri precum obținerea de date cu privire la soldul client sau furnizor precum și pentru inițierea contactelor ulterioare și a efectuării plăților restante.

Capabilități complementare

E-Commerce

Modulul Web Store furnizează o prezență web de calitate excepțională pentru o organizație. Informațiile sunt preluate direct din aplicația standard, astfel încât nu este nevoie de o sincronizare sau integrare adițională, această funcțiune fiind complet integrată. Componentele webstore pot fi particularizate în funcție de aspectul și conținutul sitului web. Funcționalități incluse:

- **Catalogul de articole online** - utilizatorii au posibilitatea de a vizualiza și cerceta catalogul de articole. Pozele și specificațiile pentru fiecare produs sunt incluse și pot fi expuse pe webstore dacă este nevoie. Produsele disponibile pe internet pot fi restricționate în funcție de drepturile de acces ale Terților. Ierarhii, inclusiv ierarhii multiple, pot fi definite, în scopul limitării selectării produselor. Sunt posibile căutări de produse în funcție de Categoriile și Caracteristici.
- **Prețuri și disponibilitatea produselor online** - Disponibilitatea produselor (stocul disponibil) poate fi afișată, în funcție de lista de prețuri specifică clientului care accesează webstore-ul.
- **Tranzacții efectuate online** - SocrateOpen dă posibilitatea utilizatorilor de a adăuga articole în coșul de cumpărături prin intermediul Catalogului de Produse sau a Cererii în format web. Cantitățile de articole pot fi modificate, iar produsele pot fi eliminate din coșul de cumpărături. În momentul Confirmării achiziției, vor fi calculate costurile și taxele de transport aplicabile. Informațiile legate de plată sunt apoi introduse și confirmate. În acest moment este utilizat procesorul de plată (implementat VeriSign, altele în curs) urmând ca alte modalități să poată fi definite în viitor. Înaintea trimiterii plății pentru autorizare poate fi verificat numărul cardului de credit pentru posibile erori în introducerea datelor. Acest lucru asigură minimizarea taxelor de tranzacționare pentru tranzacțiile respinse ca rezultat al introducerilor eronate de date. După primirea confirmării plății, comanda este generată, iar ordinul de plată este afișat. Opțional, împreună cu ordinul de plată poate fi trimis un email de confirmare.
- **Detectare automată a utilizatorilor** - informațiile utilizatorilor pot fi salvate, iar cookies pot fi activate pentru a permite detectarea și logarea automată a acestora. Utilizatorii trebuie să se autorizeze pentru a elimina posibilitatea efectuării de tranzacții frauduloase. Sistemul poate monitoriza cererile și sesizările făcute prin intermediul web store și colecta informații precum pagina de referință, originea clientului, ora, utilizatorul (când a fost logat), pentru a identifica rapid vizitatorii și secțiunile de care sunt interesați.

Creare și gestionare de site-uri web

Componenta de Content Management System permite crearea de situri web profesionale și publicarea datelor din ERP/CRM în intranetul organizației sau în extranet. Subsistemul CMS este scalabil și construit pentru a susține situri web cu milioane de hituri și mii de pagini, serverele de media și de broadcast putând fi instalate pe unul sau mai multe calculatoare.

Extensii

Gestiune ore

Modulul furnizează o metodă consistentă pentru înregistrarea orelor lucrate de angajați pe fiecare proiect. Timpul este colectat din deconturi, sesizări sau introdus completându-se activitățile și timpul petrecut într-o fereastră nouă, și este detaliat pe faze, activități și alte dimensiuni. Orele consumate pot fi alocate pe proiecte, pentru calculul costurilor pe proiectele respective. Informațiile provenite din deconturile de ore pot fi utilizate pentru calculul salariilor, facturarea clienților, dar și pentru urmărirea costurilor pe proiecte, estimări, rapoarte de management și pot fi accesate prin Servicii Web sau din rapoartele existente în SocrateOpen/Compiere.

Gestiune mijloace de transport/utilaje

Modulul introduce o nouă entitate, mijloc de transport/utilaj care poate fi legată de mijloace fixe și resurse pentru a urmări costurile și modul de utilizare al resursei respective. Consumul poate fi alocat pe proiecte, permițând astfel calcularea costurilor pe proiecte. Funcționalitatea este utilizată în special în construcții. Pentru distribuție generarea documentelor de expediție poate fi făcută pe mijloc de transport. Dezvoltările ulterioare vor adăuga și rafina modul de calcul al costurilor, și de asemenea vor fi integrate și interfețe GPS.

Dispozitive mobile

Extensia Hand Held este o soluție mobilă utilizată în multe tipuri de afaceri pentru gestiunea depozitelor și controlul stocurilor. Suița include o aplicație front-office, care rulează pe dispozitive compatibile Windows CE, și o componentă de back-office care rulează pe platforma SocrateOpen/Compiere. Ca și funcționalitate include: documente interne de inventar, operații de livrare și recepție prin confirmări. Componenta de back-office poate fi integrată și cu alte dispozitive mobile/software.

Integrare EDI

Conectorul furnizează definiții de documente și interfețe care dau posibilitatea conectării platformei SocrateOpen/Compiere cu alte sisteme, utilizând o interfață standard EDI. Se pot defini și alte interfețe specifice. Un proces pentru importul/exportul documentelor este disponibil și poate fi planificat pentru execuție automată. Serviciile de integrare sunt recomandate pentru o mai bună setare și configurare.

Online banking

Extensia permite importul și prelucrarea automată a unui extras de cont obținut din aplicația furnizată de bancă sau alte aplicații proprii ale clienților. Se determină automat contul IBAN și dacă acesta există în sistem se determină automat și Terțul.

Raportare și Analiză

Rapoarte. Proprietăți

- SocrateOpen oferă un set de rapoarte standard care acoperă cu succes toate nevoile de business – raportare. În majoritatea aplicațiilor modulul de raportare reprezintă o entitate diferită sau un „add-on”, de aici rezultând de regulă o folosire greoaie a rapoartelor. În SocrateOpen fiecare raport se regăsește în modulul pentru care a fost creat, împreună cu restul de procese și funcții.
- Sistemul de raportare SocrateOpen este bazat pe un așa numit **dictionar activ de date** : acest lucru înseamnă că în momentul în care datele sunt accesate, în același timp sunt accesate și definițiile lor, iar în momentul în care datele sunt afișate într-un raport se pot accesa rapid, direct de pe raport entitățile componente (acest procedeu este numit „**drill – down**” : de exemplu dacă rulăm un raport care conține articole, direct de pe raport acționând click-dreapta pe un articol, se va deschide fereastra de definiții a articolului, iar dacă se execută dublu click aceste definiții se pot vizualiza într-un raport (altul decât cel deja deschis). Navigarea „drill-down ” este utilizată și în cadrul tranzacțiilor de exemplu în:
 - Rapoarte care reprezintă cumuli de valori, care trebuie defalcate la nivel de detaliu
 - Navigare de la o valoare lunară la tranzacțiile zilnice
- Navigarea „**drill-across**” permite utilizatorului să creeze un nou raport, pe baza unei noi entități. De exemplu, într-un raport de Prodeuse, utilizatorul poate să marcheze un rând cu un produs apoi poate naviga către o Comandă sau Factură, pentru a afișa numai acele linii de comandă sau factură care fac referire la acel produs.
- Orice utilizator SocrateOpen (care dispune de drepturile necesare) își poate personaliza sau crea rapoarte noi, având ca sursă definițiile rapoartelor standard (utilizatorul, poate sorta, grupa datele, poate adăuga/elimina coloane noi, poate calcula sume, medii).
- Orice raport SocrateOpen poate fi tipărit sau exportat în mai multe formate cunoscute : excel, word, xml, pdf, html.
- Rapoartele sunt concepute pentru utilizatorii finali și permit accesarea informațiilor folosind un instrument SQL standard, fără a fi nevoie să fie create tabele SQL partajate.
- O proprietate importantă a oricărui raport este aceea că poate fi tipărit folosind formate de tipărire personalizabile (utilizatorul poate modifica ușor grafica de afișare a raportului).
- Tipuri de rapoarte :
 - *Liste* : se bazează pe informațiile disponibile în Ferestre, rapoarte multiple putând fi construite și generate pentru fiecare fereastră din sistem
 - *Rapoarte* : sunt utilizate pentru a afișa informații adunate laolaltă din diferite tabele în baza de date și pot include calcule mai complexe
 - *Cuburi OLAP* : permit vizualizarea diferitelor dimensiuni combinate (precum informații financiare, produse sau clienți) în format tabelar sau grafic

Particularizarea rapoartelor

Sistemul diferențiază "vederea" de "model". O serie de 'vederi' standard sunt disponibile, însă este posibilă crearea facilă de 'vederi' adiționale pe baza unei selecții SQL. Spre deosebire de alte aplicații, utilizatorul nu trebuie să rezolve integritatea referențială (care necesită cunoașterea modelului de date) sau probleme de securitate, deoarece sistemul rezolvă aceste chestiuni în mod automat. Formatele rapoartelor pot diferi în funcție de opțiunea utilizatorului. SocrateOpen oferă posibilitatea definirii la nivel de Sistem, Titular sau Organizație a următoarelor componente:

- Coloanele raportului
- Ordinea coloanelor
- Ordinea rapoartelor
- Capul de tabel
- Sumele (pentru coloanele numerice)
- Gruparea
- Formatul diagramelor, graficelor

- Limba rapoartelor poate fi selectată de către utilizator în momentul logării. Fiecare utilizator se poate loga într-o limbă diferită. Structura raportului este copiată de la nivel de Sistem, Titular sau Organizație.
- Selectarea datelor se face prin intermediul parametrilor introduși în momentul inițierii raportului, sau prin intermediul interogării complexe, dând utilizatorului posibilitatea de a selecta criteriile pe baza unei "interogări avansate".

Arhivare

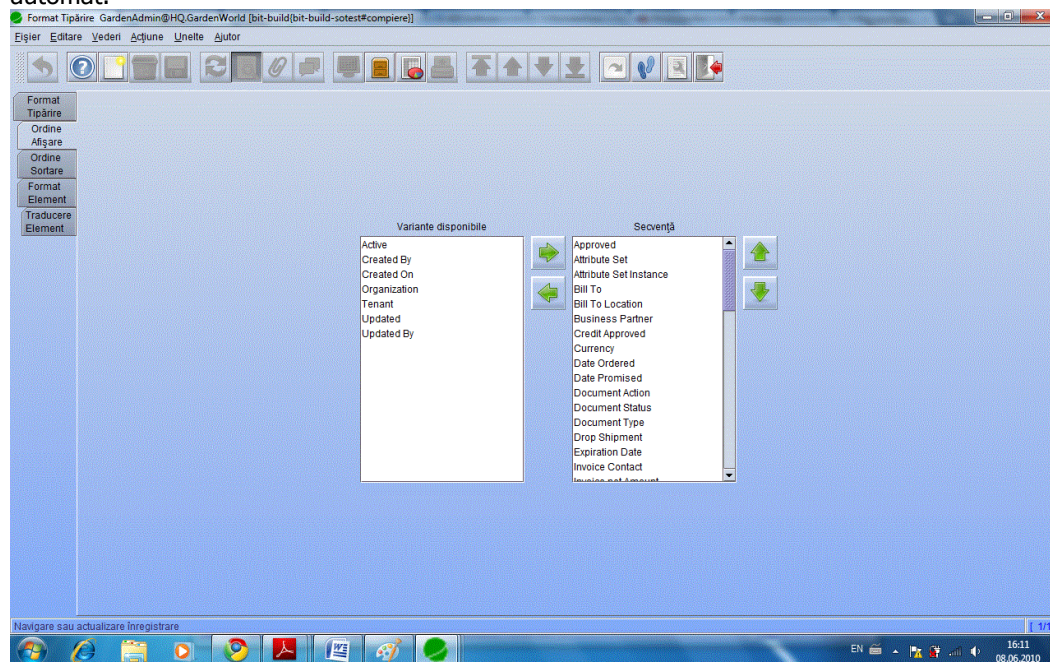
SocrateOpen oferă posibilitatea de a arhiva documente și rapoarte. Arhivele sunt stocate în baza de date și pot fi accesate/vizualizate cu ajutorul unui instrument special (Archive Viewer). Există două tipuri de arhivare:

- *Arhivare automată* – vor fi arhivate automat toate documentele și rapoartele, în funcție de opțiunea aleasă. Această opțiune se setează la nivel de definiții titular astfel : '*Documente*' (vor fi arhivate doar documentele interne : recepții, bonuri consum etc); '*Documente externe*' (facturi clienți, scrisori de notificare etc.); '*Toate*' (vor fi arhivate absolut toate documentele). Documentele sunt arhivate în momentul tipării.
- *Arhivare manuală* – utilizatorul poate alege ce document sau raport va fi arhivat (acest lucru se realizează din ecranul de 'Print Preview')

Business View Layer

Business View Layer permite realizatorilor de rapoarte și/sau utilizatorilor să acceseze date dintr-o schemă optimizată de raportare care include: numele câmpului, securitate bazată pe roluri și securitate bază de date. Vizualizări predefinite sunt disponibile și acoperă partea de client, furnizor, produs, factură, transport, materiale și chitanțe.

Este însă posibilă crearea facilă de 'vederi' adiționale pe baza unei selecții SQL. Spre deosebire de alte aplicații, utilizatorul nu trebuie să rezolve integritatea referențială (care necesită cunoașterea modelului de date) sau probleme de securitate, deoarece sistemul rezolvă aceste chestiuni în mod automat.



SocrateOpen BVL suportă Jasper Reports, Crystal Reports, precum și alte instrumente de raportare de tip open source sau de la terțe părți, cum ar fi Microsoft Excel și Pentaho Business Intelligence

Suite. Datele din SocrateOpen și șabloanele de raport sunt accesate securizat prin înregistrarea în SocrateOpen direct din soluția terței părți sau dintr-un meniu al aplicației SocrateOpen.

Raportarea și securizarea datelor

Securizarea bazată pe roluri din SocrateOpen și securizarea datelor se extinde la toate rapoartele generate utilizând instrumentele standard de raportare internă SocrateOpen și Business View Layer. Clienții care doresc să utilizeze instrumente de raportare de la terțe părți, trebuie să utilizeze întotdeauna Business View Layer pentru a profita de deplina securizare a datelor și vederi optimizate pentru raportarea performanțelor.

Tabloul de bord

Tabloul de bord este folosit pentru a monitoriza vizual starea generală de afaceri, folosind măsurile cheie de performanță utilizate de către fiecare rol în organizație. Măsurile de performanță sunt actualizate în timp real, în timp ce tranzacțiile sunt generate.

Utilizatorii finali au flexibilitatea de a utiliza:

- Un număr nelimitat de măsuri de performanță care să permită fiecare departament urmărirea indicatorilor lor de performanță.
- Obiectivele pentru fiecare măsură de performanță, definite pentru perioade flexibile și la orice nivel al structurii organizatorice.
- Schemă de culori asociate măsurii de performanță pentru interpretare vizuală rapidă a performanțelor reale comparativ cu obiectivele definite.
- Definiere calcule complexe măsurare a performanței folosind SQL.
- Cesiunea măsurilor de performanță bazată pe roluri, pentru a personaliza tabloul de bord utilizat de CEO, CFO, manager depozit.

Platforma dinamică de aplicații

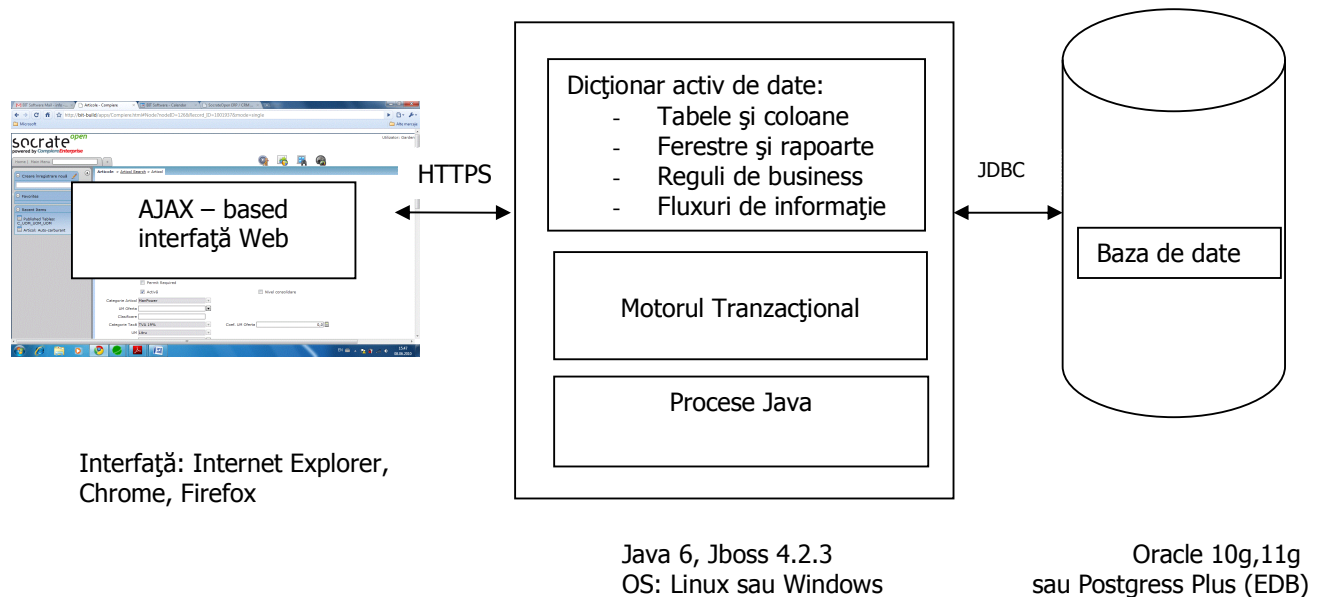
Aplicațiile SocrateOpen sunt aplicații dinamice - extrem de adaptabile și ușor de personalizat, fără eforturi de programare-o premieră în industria ERP. Această nouă generație de soluții de business permite adaptarea rapidă, mai puțin costisitoare și cu mai puțin risc. Aplicațiile DINAMICE pentru management financiar, managementul comenzilor, managementul materialelor, aprovizionare, producție, managementul depozitelor și altele sunt dezvoltate și susținute de SocrateOpen. Aceste aplicații sunt disponibile pentru tine pentru personalizare și extindere.

Foarte important, toate aplicațiile dezvoltate SocrateOpen sunt create și întreținute utilizând același model: platformă de aplicații, dicționar activ de date, tehnologie automată de actualizare și alte servicii de dezvoltare de care dispun partenerii și clienții. Ca rezultat al acestor instrumente puternice, productive și larg distribuite, SocrateOpen pune la dispoziție un ecosistem de aplicații compatibile și extensii disponibile pentru oricine.

Această secțiune a lucrării descrie platforma tehnologică pentru SocrateOpen Aplicație DINAMICĂ, concentrându-se pe instrumentele și serviciile disponibile pentru personalizarea aplicației și dezvoltare.

Platforma Model-Driven Application

SocrateOpen este dezvoltat având la baza o platformă [MDP - Model Driven Platform](#), pentru a permite aplicarea o mai mare adaptabilitate a aplicației, implementări mai rapide și cu costuri mai mici de deținere comparativ cu sistemele care utilizează generații anterioare de arhitecturi software.



Platformă MDP - Model Driven Platform SocrateOpen este compusă din Dicționarul aplicației, Motorul Tranzacțional și Baza de date tranzacțională.

În dicționarul aplicației se păstrează meta datele precum ferestre, câmpuri, procese, rapoarte, structura bazei de date. Baza de date tranzacțională este locul în care se păstrează tranzacțiile (ca spre exemplu factura) și partea de inițializare a sistemului. Motorul tranzacțional face legătura între logica de business definită în Dicționarul Aplicației și datele care se tranzacționează din baza de date tranzacțională și cerințele utilizatorului.

Ce este important în acest model este că logica de business este păstrată într-un dicționar al aplicației, și nu este hard codată într-un program. La inițializarea sistemului, motorul tranzacțional citește și scrie informațiile din Dicționarul aplicației și din baza de date tranzacțională și utilizează logica de business pentru a asambla ferestrele și datele și prezintă rezultatele utilizatorului.

Cu logica de business păstrată în Dicționarul Aplicației ca și înregistrări în baza de date SocrateOpen, modificarea/customizarea aplicației înseamnă de fapt crearea, modificarea sau ștergerea logicii de business în Dicționarul Aplicației. Administratorii de sistem utilizează clientul SocrateOpen pentru a accesa și modifica logica de business păstrată în Dicționarul Aplicației, fără a fi nevoie de programare. După salvare, modificările sunt disponibile imediat în motorul tranzacțional și disponibile pentru tranzacțiile efectuate de utilizatori.

Mai mult, păstrarea logicii de business separat față de executabile asigură păstrarea modificărilor efectuate pe întreaga durată de funcționare a aplicației și după efectuarea de upgrade-uri la versiuni noi.

Fără cod de procedură sau prelucrarea de comenzi SQL, modelul MDP Model Driven Platform SocrateOpen permite personalizarea rapidă a aplicației, cum ar fi:

- Configurare reguli de business
 - setări aplicație
 - flux de lucru și securitate
 - dimensiuni contabilitate
 - modificare setări în orice moment
- Configurare interfață utilizator
 - câmpuri, ferestre, etichete
 - aspect, teme, limbă
 - domenii de căutare
- Configurare rapoarte
 - crearea rapidă de rapoarte
 - format rapoarte SocrateOpen sau către terțe părți
- Extinderea aplicației SocrateOpen
 - adăugare noi câmpuri (coloane BD)
 - adăugare noi entități (tabele BD)
 - adăugare validare date și valori implicite
 - adăugare noi fluxuri de lucru
 - schimbarea normelor de securitate
 - adăugare măsuri de performanță
 - legătură cu sisteme externe
 - explicație în procese Java, dacă este necesar
- Crearea de aplicații noi
 - design model de date și interfață
 - design regulile de business și rapoarte
 - intră în dicționar activ de date

În comparație cu sistemele ERP tradiționale care recomandă schimbarea activității în funcție de funcționalitățile soluției, SocrateOpen susține efectuarea de modificări, adaptări, extensii astfel încât sistemul să se plieze pe nevoile reale ale organizației. Pe măsură ce cerințele de business se schimbă, SocrateOpen poate fi adaptat să răspundă acestor cerințe facil și rapid.

Dicționarul activ de date

Dicționarul activ de date SocrateOpen este la nivelul de meta-date, și știe cum să acceseze datele și modul în care datele se relaționează. Dicționarului de date conține definiții pentru o entitate de date (tip, validare, etc), modul în care aceasta este afișată (eticheta de pe rapoartele de ecrane, ajutor, secvența poziției de afișare în raport cu alte domenii), precum și normele de afișare. Securitatea și regulile de acces sunt, de asemenea, menținute aici.

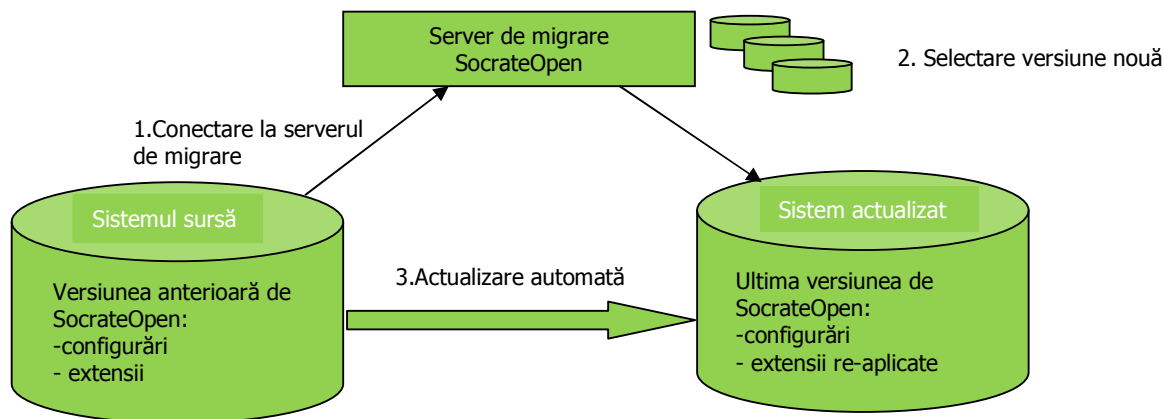
Dicționarul activ de date este "activ", în sensul că acesta este folosit în timp real și este sensibil la context. De exemplu: "știe" că o vânzare nu are un termen de plată și nu-l afișează. De asemenea, știe că trebuie să existe stoc, chiar dacă inventarul prezintă zero (deoarece, de exemplu, o recepție nu a fost procesată). Totuși, dacă utilizatorul modifică tipul de tranzacție într-una de tip standard, un termen de plată devine parte obligatorie a tranzacției și recunoaște situația "out of stoc" a tranzacției.

Așa cum este descris mai sus, dicționarul activ de date este extensibil la nivel de utilizator și poate include norme și informații specifice unui de utilizator. Acest lucru permite utilizatorilor autorizați să adauge noi tabele, ferestre și fluxuri de lucru la aplicațiile existente.

Aplicațiile dvs. noi și particularizările sunt desemnate ca "Utilizator menținut", ceea ce permite conducere independentă. Toate elementele adăugate sunt în mod automat disponibile pentru a fi listate și raportate, utilizând funcționalitatea standard de raportare disponibile în întreaga aplicație. Desemnarea este, de asemenea, esențială pentru utilizarea cu succes a tehnologiei automate de actualizare din SocrateOpen.

Upgrade automat de tehnologie

Unul dintre principiile de bază în proiectarea lui SocrateOpen primar este faptul că orice element al sistemului poate fi schimbat în orice moment, fără consecințe în alte părți ale aplicației sau asupra datelor aplicației. Acest principiu foarte simplu vă oferă flexibilitate fără precedent în gestionarea aplicației de-a lungul timpului.



Tehnologia automată de actualizare SocrateOpen întruchipează pe deplin principiul "schimbă orice în orice moment". Tehnologia automată de upgrade vă permite să migrați la noile versiuni ale platformei SocrateOpen periodic, păstrând în același timp toate particularizările, extensiile și datele tranzacției acumulate de când ați realizat implementarea soluției SocrateOpen. Tehnologia automată de migrare vă permite să:

- implementați SocrateOpen și să faceți upgrade de la orice versiune anterioară la versiunea curentă
- implementați și să actualizați aplicații partenere dezvoltate
- migrați o instanță de companie sau "chiriașul" de la o bază de date la altă bază de date
- migrați / copiați meta-date de configurare (adică fără tranzacții)
- să ștergeți chiriași sau tranzacții ("start curat/nou").

Conservarea personalizării

Tehnologia automată de migrare SocrateOpen particularizările dvs. - atâta timp cât acestea sunt marcate ca particularizări. Actualizarea automată vă va oferi încrederea de a vă personaliza aplicația dumneavoastră pentru a satisface nevoile de afaceri, fără a afecta capacitatea de extensie și de sprijin a sistemului dumneavoastră. Migrarea la versiuni noi de SocrateOpen și extensii ale partenerilor la aplicație pot figura cu încredere în calendarul dvs. cu încredere că orice personalizare cerută de nevoile dvs. de afaceri va fi păstrată.

Automat, rapid și independent

Actualizarea aplicației dvs. SocrateOpen este un proces automatizat care se realizează în doar câteva ore. Nu există nici un manual cu pașii necesari a fi făcuți înainte de rularea unei migrări sau după terminarea procesului. Tehnologia automată de migrare actualizează toate soluțiile SocrateOpen indiferent de nivelul de hotfix sau versiune.

Arhitectura Web

Arhitectura Web SocrateOpen ERP îmbunătățește dramatic experiența utilizatorului. Este un exemplu de Rich Internet Applications (RIA) de ultimă generație, care utilizează Ajax (Asynchronous JavaScript și XML) pentru a oferi funcționalitate, uzabilitate, capacitate de reacție și de personalizare prin intermediul unui browser Web.

Construit folosind Service Oriented Architecture (SOA) bazate pe standarde și tehnologii open source Google Web Toolkit, arhitectura web SocrateOpen oferă avantaje pentru productivitatea utilizatorului final, ușurința de personalizare și ușurința în management.

Ușor de personalizat

Arhitectura Web SocrateOpen este pe deplin compatibilă cu platforma Model-Driven Architecture SocrateOpen care stochează logica de afaceri în dicționarul activ de date pentru a facilita customizarea, fără programare. Se pot particulariza ferestre, taburi, câmpuri, rapoarte și multe altele folosind interfața web dorită de dvs. sau clientul Java. Arhitectura Web oferă administratorilor de aplicație aceleași avantaje de utilizare care se află și la dispoziția utilizatorilor finali. Dicționarul activ de date vă permite să particularizați și să stocați logica de afaceri o singură dată. SocrateOpen asigură redarea corectă a modificărilor atât în clientul Web cât și în Java.

Ușor de condus

Arhitectura Web SocrateOpen generează economii semnificative ale costurilor prin eliminarea instalării, configurării și managementul software-ul client desktop. Este compatibil cu browsere moderne, cum ar fi Mozilla Firefox 3 și Microsoft Internet Explorer 7 și nu necesită software client sau plug-ins. Arhitectura flexibilă este platforma-sistemul de operare - browser-agnostic, funcționează în siguranță cu cele mai multe configurații firewall și susține cererile unei forțe de muncă mobile.

Arhitectura Web SocrateOpen utilizează inteligent lățimea de bandă a rețelei și a resurselor de calcul ale serverului. Clientul Web SocrateOpen trimite instrucțiuni de procedură la server numai atunci când este nevoie de date suplimentare. Serverul răspunde prin trimiterea exclusiv de date. Clientul web SocrateOpen rezident în memoria browser-ul, gestionează prezentarea datelor. Acest design este mult superior arhitecturi web tradiționale care solicită serverul pentru a menține starea pentru fiecare utilizator, livrează dinamic pagini HTML cu fiecare comandă, și transportă pagini HTML complet formate în întreaga rețea.

Securitate

SocrateOpen oferă o infrastructură de securitate completă la nivel de aplicație, sprijinind securitatea la nivel de roluri, securitatea datelor, criptarea datelor și a auditului. Sunteți complet echipați cu o aplicație proiectată să pună în aplicare politici de securitate care să protejeze datele importante ale companiei de accesul necorespunzător sau ilegal.

Securitate bazată pe roluri

Fiecare cont de utilizator este asociat cu unul sau mai multe roluri. Rolurile sunt utilizate pentru a asigura accesul la date cât și la funcționalitate. Un model bazat pe moștenire este folosit pentru a acorda sau revoca privilegiile în funcție de rol. De exemplu, toți utilizatorii cu roluri atribuite de contabilitate are acordat dreptul de acces la vizualizarea soldurilor conturilor, dar numai utilizatorii care au atribuit rolul de CFO pot schimba planul de conturi.

Securitatea datelor

Securitatea la nivelul datelor se aplica folosind rolurile pentru a restricționa drepturile de citire, scriere la nivel de înregistrare sau câmp. De exemplu, o politică de securitate a datelor poate restricționa accesul reprezentanților de vânzări de a vizualiza facturile de vânzare din afara teritoriului lor de vânzare. O altă politică de securitate a datelor ar permite contabililor conturilor de încasat să proceseze facturile din toate teritoriile, dar le-ar restricționa accesul la modificarea prețurilor. Cu securitatea datelor, aveți posibilitatea de a automatiza controalele interne prin utilizarea unor reguli precise de acces, asigurarea unui control adecvat de guvernare și separarea adecvată a sarcinilor pentru tranzacții.

Audit

SocrateOpen oferă posibilitatea de a audita fiecare tranzacție din sistem, inclusiv schimbările în dicționarul activ de date (metadate). De exemplu, dacă un administrator modifică rolul unui utilizator, o politică de securitate sau un câmp pe o comandă, aceste modificări pot fi înregistrate și verificate. Tranzacțiile noi, modificări la datele existente și chiar interogările de înregistrări sau câmpuri specifice pot fi urmărite în jurnalul de audit. Alegerea modului în care politicile dvs. de securitate sunt mai restrictive sau mai deschise este în controlul dvs..

Fluxurile de lucru

Stabilirea unei bune practici privind fluxurile de lucru pentru organizația dvs. poate elimina pași inutili și optimiza procesele de afaceri pentru toți utilizatorii. SocrateOpen oferă un motor de flux de lucru flexibil și fluxuri de lucru-șablon pe fiecare modulul pe care le puteți schimba pentru a pune în aplicare fluxurile de lucru care se potrivesc cu cele mai bune practici ale dumneavoastră. Puteți obține îmbunătățiri semnificative în eficiența și eficacitatea proceselor standard de business, utilizând:

- **fluxul de lucru general** - oferă utilizatorilor orientare și instrucțiuni pas-cu-pas pentru a finaliza sarcinile cu pași multipli, cum ar fi configurarea unui cont nou de client sau procedurile de închidere de lună;
- **flux de lucru procesare document** - utilizate pentru a încorpora aprobare și măsuri de validare pentru orice document. De exemplu, un flux de lucru procesare document poate fi utilizat pentru a cere un controller să aprobe cererile de cumpărare de peste o anumită sumă.
- **flux de lucru document cu valoare** - utilizat pentru a porni în mod automat un proces definit de flux de lucru în care orice entitate îndeplinește o condiție-definită la nivel de utilizator. Exemplu: începerea procesului de aprobare a creditului atunci când un nou partener de afaceri este activat.

Alerte

Oferiți utilizatorilor dvs. posibilitatea de a monitoriza, notifica părțile responsabile, și de a răspunde la evenimente în timp util și în mod decisiv. Alerte și solicitările vă permit să definiți norme de escaladare pe tip de document care sunt legate de fluxurile de lucru și de a trimite alerte la managerul responsabil sau supraveghetor. De exemplu, o alertă poate fi definită de a notifica managerul de depozit prin e-mail atunci când o comandă pregătită și programată pentru transportul de azi nu este ridicată în termen de patru ore.

Alertele pot fi generate ca:

- Email-uri la angajații interni sau extern: la furnizori și clienți
- notificări interne comunicate prin intermediul tabloului de bord SocrateOpen.

Dezvoltarea de aplicații

Platforma de dezvoltare permite partenerilor și clienților să creeze add-on la aplicații care pot fi autorizate și distribuite utilizând instrumentul de migrare SocrateOpen.

Aplicațiile pot include:

- localizări specifice unei regiuni în privința fiscalității și a raportării
- traducerea SocrateOpen într-o anumită limbă
- personalizarea modulelor existente pentru clienții dvs. sau pentru unități interne de afaceri
- dezvoltarea de noi module pentru o anumită verticală

O aplicație ERP este compusă din una sau mai multe pachete. Un pachet este o colecție logică de funcționalitate care este distribuită, actualizată și licențiată în totalitate, și gestionată cu înregistrarea unică a unei entități tip cu SocrateOpen, pentru sprijin la migrarea versiunilor.

Odată ce un tip de entitate este înregistrată, este atribuită numai partenerului sau clientului.

Instrumentul de migrare SocrateOpen gestionează cererea de acordare a licențelor, inclusiv licențele de proiect pilot, abonamente și licențe finale. Sunt de asemenea incluse dependențele între versiuni și verificările de pre-instalare care trebuie efectuate.

Importul de date

Instrumentul de import date este un instrument valoros în timpul procesului de implementare pentru migrarea datelor. Datele pot fi încărcate direct sau importate, cu o etapă intermediară, când datele sunt scanate pentru verificarea distrugerilor, precum și validate conform constrângerilor bazei de date sau ale aplicației.

Utilizând un proces gradual, aveți posibilitatea de a revizui și edita manual datele înainte de încărcarea acestora în tabele de producție.

Datele de import date pot fi delimitate prin virgulă, tab sau într-un alt format definit. SocrateOpen oferă instrumente de încărcare pentru migrarea standard de date, care impun constrângeri ale bazei de date și ale programul, incluzând:

- partenerii de afaceri
- valori ale unor elemente
- actualizări ale listelor de preț de vânzare
- jurnalul Carte Mare
- Factură
- Comandă
- Produs
- Linie raport

Instrumentul de import date poate fi de asemenea utilizat pentru importuri de date care au loc în mod regulat, cum ar fi importul actualizărilor prețurilor de vânzare, facturi, comenzi sau registre de la sisteme externe.

Exportul de date

SocrateOpen sprijină exportul de orice date în rapoarte de următoarele formate:

- Excel
- HTML
- XML
- Text
- PDF
- PostScrip
- Word

Despre BITSoftware

Cu peste 17 ani de experiență, BITSoftware dezvoltă și implementează soluții ERP, CRM și Business Intelligence (BI), care ajută companiile din diverse domenii să-și îmbunătățească productivitatea, prin automatizarea proceselor din companie, și să realizeze obiectivele de creștere pe termen lung. Este printre primele companii din România care a dezvoltat un ERP – cunoscut sub numele de Socrate+, implementat cu succes până acum în peste 150 de companii medii și mari din România. BITSoftware este și prima companie care a lansat un sistem integrat ERP/CRM, open source în România – SocrateOpen, susținut prin servicii profesionale de implementare și suport tehnic. SocrateOpen Enterprise poate fi utilizat pe serverul propriu sau în Cloud, astfel ca firmele de orice mărime să poată beneficia de tehnologia avansată și de soluția flexibilă de gestiune ca de un serviciu de utilități, cu costuri reduse. Pe lângă produsele pe care le dezvoltă, BITSoftware asigură și o gamă largă de servicii de consultanță, implementare și suport tehnic direct sau prin parteneri autorizați.